

ИЗДАТЕЛЬСТВО «СОЮЗДЕТКНИЗДАТ»

ШАХМАТЫ



RIGA
1972

16



ИЗДАНИЕ КОМИТЕТА
ПО ФИЗИЧЕСКОЙ
КУЛЬТУРЕ И СПОРТУ
ПРИ СОВЕТЕ
МИНИСТРОВ
ЛАТВИЙСКОЙ ССР
И ШАХМАТНОЙ
ФЕДЕРАЦИИ ЛССР

Выходит с 1960 года,
на латышском — с 1959 г.

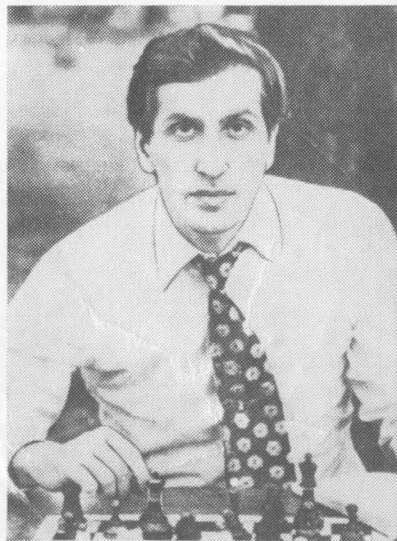
МАТЧ НА ПЕРВЕНСТВО МИРА

НОВОЕ «ШОУ» ПРЕТЕНДЕНТА
или

II партия матча
13—14 июля 1972 г.

С началом первой партии поединка казалось, что претендент наконец-то успокоился, предстартовые тревожения закончились, и шахматному миру остается только сопереживать захватывающую борьбу на 64-клеточной доске. Ан нет! Вечером 13 июля матч вновь был поставлен под серьезную угрозу срыва: Фишер, не представив судьям никаких объяснений, не явился на вторую партию, и главный судья Л. Шмид (ФРГ) засчитал ему поражение.

Утром 14 июля Фишер лично вручил главному арбитру протест, изложенный на семи печатных страницах. В нем американский гроссмейстер утверждал, что условия игры в Рейкьявике недопустимо ниже того уровня, который установлен правилами. В протесте также указывалось, что он, Фишер, за последние 4 года, участвуя в международных турнирах и матчах, не допускал того, чтобы во время игры делались теле- и фотосъемки.



«К моему изумлению, — писал далее в протесте Фишер, — я обнаружил, что в Рейкьявике с позиции прямо над шахматным столиком производилась телесъемка хода игры». Претендент возражал против этого якобы потому, что работа телеаппаратуры действует ему на нервы и мешает сосредоточиться. При таких условиях он отказался продолжать игру.

В просторном протесте Фишера был выдвинут ряд новых требований, в том числе удаление телекамер из зрительного зала. Американский гроссмейстер также опротестовал решение главного судьи, засчитавшего ему поражение во второй партии за неявку.

В связи с протестом претендента состоялось заседание специального апелляционного комитета матча (Арнлаукссон и Меллер от Исландии, Крамер от США, Крогнус от СССР и Шмид от судейской коллегии), который отверг тремя голосами протест одного протест Фишера (его поддержал только представитель США, а главный арбитр Шмид в голосовании не участвовал) и сделал следующее заключение:

1. Комитет поддержал решение главного арбитра матча. Счет матча — 2:0 — признается действительным.

2. Комитет предложил участникам, если они того пожелают, пересмотреть и обсудить условия с целью прийти к соглашению.

3. Комитет подтвердил, что третья партия матча назначена на 16 июля.

А Лотар Шмид свое решение обосновал так: «Раз претендент начал матч, он должен или стараться его выиграть или сдаться. Теперь, даже если Фишер не согласится на условия, в которых проходит соревнование, он все же должен являться на игру. А не придет без освобождения врача на следующую партию — ему вновь будет засчитано поражение».

Неуравновешенный претендент, узнав о решении апелляционного комитета, уже купил было обратный билет в Нью-Йорк. В последний момент его уговорили остаться в Рейкьявике



и возобновить дуэль со Спасским. Фишер принял предложение организаторов соревнования провести следующие две встречи в отдельном помещении, в котором, кроме самих участников, будет находиться только судья и будет установлена лишь одна телекамера для регистрирования и трансляции ходов в зрительный зал.

Новый «дивертизм» Фишера, весьма похожий на психическую атаку, был единодушно осужден почти всем шахматным миром. Его новые причуды вызвали полное недоумение даже среди американцев. В этой связи гроссмейстер Ларри Эванс в «Нью-Йорк пост» напомнил слова Фишера, сказанные накануне матча: «Самое худшее, чего можно было ожидать — это, что матч нельзя будет транслировать в США, или даже в Европу...»

Согласно сообщению корреспондента Ассошиэйтед Пресс из Амстердама президент ФИДЕ доктор Макс Эйве, узнав о новых претензиях Фишера, заявил, что у претендента нет права протестовать против наличия в зале телевизионных камер, ибо это было предусмотрено амстердамским соглашением о матче (как в поговорке: пойду туда, не знаю куда, хочу того, не знаю чего!). И далее голландский гроссмейстер добавил, что «предел терпимого достигнут Фишером, и даже с превращением...»

Н. Ковалевский

ПРОТИВ ОБЫКНОВЕНИЯ ВЯЛО

М. Таль: ... Мое субъективное впечатление: очко во второй партии несколько выбило Спасского из колеи. Конечно, недисциплинированный поступок Фишера безусловно заслуживал наказания, и Спасский не имел права оспаривать решение арбитра, присудившего ему победу, подобно тому как шахматист не имеет права возразить противнику сделанный им ход. Я уверен, что Спасский не хотел очка, полученного таким образом. Так или иначе, в третьей партии чемпион играл против обыкновения вяло, вскоре после начала дав Фишеру позицию в его духе.

III партия

16—17 июля 1972 г.

ФИШЕР — СПАССКИЙ Индийская защита

1. d2—d4	Kg8—f6
2. c2—c4	e7—e6
3. Kg1—f3	c7—c5

В первой партии Фишер играл здесь 3. ... d5. Один из показателей хорошей подготовки к матчу — разнообразие систем и вариантов, которые американский гроссмейстер намерен применять. Острый выпад слоновой пешкой делается в тех случаях, когда играющий черными намерен идти на выигрыш. Это начало считается рискованным, в нем любая из сторон может легко попасть в трудную позицию. Фишер и раньше играл данный вариант, но к матчу подготовил оригинальную новинку (К).

Когда Фишер принял решение избрать черными сложный вариант индийской защиты, то он, конечно, знал, что для Б. Спасского это не будет неожиданностью. Р. Фишер этот вариант любит и охотно применяет в самых ответственных встречах. Все же риск для него был немалым — во время подготовки Б. Спасский мог придумать или разыскать в старых книгах какой-нибудь новый ход, связанный с необычным замыслом. И если даже объективно эта новая идея и не была опасной для черных, то все же элемент неожиданности мог сыграть свою роль. Когда зрители

наблюдали первые десять ходов третьей партии матча, то казалось, что именно Б. Спасский захватил инициативу (Б).

Фишер избрал индийскую защиту, которая часто встречалась в матче 1960 года Ботвинник — Таль. Тогда рижанину, правда, удалось с большим трудом отразить натиск белых. Система развития, которую избрал нынешний чемпион мира, оказалась менее эффективной (Коб).

Фишер избирает систему, которая часто встречалась прежде в его партиях. Обычно она ведет к сложной борьбе, если белые достаточно принципиальны. Спасский пошел на один из самых актуальных вариантов (Т).

4. d4—d5

Наиболее принципиальный ответ. При борьбе за дебютное преимущество только таким путем белые могут стремиться к перевесу. К более спокойной игре ведет продолжение 4. e3 или 4. Kc3 (В).

4. ...	e6:d5
5. c4:d5	d7—d6
6. Kb1—c3	g7—g6

Возникла известная позиция одного из наиболее острых дебютных вариантов. Финкетирование слона активнее, чем 5. ... Se7. В план черных входит наступление на ферзевом фланге, где они располагают пешечным большинством. Реализации этой цели слон на g7 оказывает действительную поддержку (С).

7. Kf3—d2

Ботвинник продолжал 7. Cg5 с последующим e2—e3 и Ce2 (Коб).

Сведущие в шахматной теории ветераны шахматной игры вспоминали, что система атаки, избранная Б. Спасским, была применена еще в 1927 году на большом международном турнире в Нью-Йорке. Если быть точным, то именно так играл один из тогдашних претендентов на мировую шахматную корону А. Нимцович с долготлетним чемпионом США Ф. Маршаллом. С тех пор прошло много лет, и хотя никто не опроверг идею А. Нимцовича, к слову сказать, победившего тогда в блестящем стиле, появились новые мысли, новые системы атаки, новые ходы. А этот старый маневр был забыт. И вот в третьей пар-

тии Б. Спасский решил удивить Фишера давно не применявшейся атакой. Однако произошла описка. К огорчению, выяснилось, что Р. Фишер, который известен как самый активный покупатель старых шахматных книг, не только знал этот ход, но и был готов к нему. Уже на 11-м ходу претендент сам удивил Б. Спасского внешне экстравагантным маневром коня на край доски. И получилось так, что, желая поставить соперника перед решением неожиданной задачи, чемпион мира сам был вынужден разгадывать ребус Р. Фишера. Что ж, это обычная игровая ситуация в современных шахматах (Б).

Это представляется мне более логичным, чем ход Капабланки 7. g3,* так как ходом в тексте белые фиксируют слабость d6 и начинают немедленную борьбу за спорный пункт c4. Но все же и таким путем едва ли можно опровергнуть избранный черными вариант (А).

7. ... Kb8—d7

С. Тартаков в сборнике «Нью-Йоркский матч-турнир 1927 г.» считал, что здесь нельзя играть сразу 7. ... Cg7 8. Kc4 0—0 из-за 9. Cf4 Ke8 10. Ke4 «с пешечной добычей для белых». С тех пор много воды утекло, сыграна не одна сотня партий на эту тему, и современные теоретики не столь сурово относятся к ходу 7. ... Cg7. Сегодня это продолжение признается «вполне нормальным», а погоня за лешкой больше не в почете (хотя бы из-за 10. ... b5). Вместо 10. Ke4 лучшим признается 10. Фd2! (см., например, методическое пособие ЦШК Латвийской ССР — И. Болеславский. Индийская защита. Рига, 1970).

8. e2—e4

... Если теперь 8. ... Kb6, то 9. a4, и белые или сгоняют коня, или (после a7—a5) получают пункт b5. В других же случаях у белых есть время для маневра Kd2—c4—e3 (А).

8. ... Cf8—g7
9. Cf1—e2

Если сейчас или на предыдущем ходу белые сыграли бы 9. Kc4, то могло последовать 9. ... Kb6. Белые

* Прим. ред. Так играл Капабланка в Нью-Йорке (1927 г.) против Маршалла.

КОРОТКО ОБ ИСЛАНДИИ

Исландия — государство восточнее в северной части Атлантического океана. Ее площадь равна 103 тысячам кв. километров. Это примерно столько, сколько занимает Латвия и Эстония вместе, без островов. Несмотря на то, что Исландия (дословный перевод: ледяная страна) расположена у самого Северного полярного круга, почти все ее порты, а их много, благодаря теплоте течения Гольфстрим не замерзают круглый год. В Рейкьявике, главном городе Исландии, мягкая зима и приятное свежее лето.

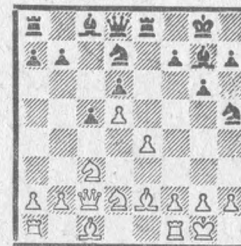
Большая часть Исландии — плато с отдельными горными массивами высотой до 1,5 км. На острове огромное количество гейзеров и более двух десятков действующих вулканов. Самые крупные из них — Хекла, Лаки и др.

предпочитают занять поле c4 конем в более выгодной обстановке (С).

9. ... 0—0
10. 0—0 Lf8—e8
11. Фd1—c2

Заслуживал внимания такой план игры: 11. a4, затем f4, Cf3, Le1, подготавливая подрыв e4—e5 (Котк). Это положение хорошо изучено теоретиками и не раз проверено в турнирных партиях. Следующий ход Фишера применяется впервые (К).

11. ... Kf6—h5!?



Ход, сделанный Фишером — новинка. Во всяком случае, в шахматных руководствах, посвященных этой системе, он не упоминается. Спасский задумался в этот момент на 20 минут (В).

А этого еще, кажется, никогда не было. Ход оригинальный. Черные соглашаются, казалось бы, безнадежно испортить прикрытые королевского фланга, но требуют взамен полезного белопольного слона (Т).

КОРОТКО ОБ ИСЛАНДИИ

Население Исландии насчитывает около 207 тысяч человек. Из них более половины проживают в столице и близ нее. Жители Исландии европейского происхождения, главным образом норвежцы, начавшие заселять остров с IX века. Исландцы говорят на наиболее сохранившемся со времен викингов скандинавском языке (к группе скандинавских относятся также шведский, датский, норвежский и фарерский языки).

Исландия с 1944 года независимая республика. Глава государства — президент, избираемый населением на 4 года. Высший орган власти — альтинг — однопалатный парламент. Своих вооруженных сил страна не имеет.

В Исландии сравнительно высокий уровень жизни. Основа ее экономики — рыболовство и обработка рыбы. Рыбпродукты составляют более 90% дохода от экспортных товаров. Продукты животноводства идут в основном для нужд самих исландцев. Только около 1% территории занято под земледельческие культуры.

Реки острова, богатые гидроэнергией, снабжают страну дешевым электричеством, а щедрые естественные горячие источники используются для теплоснабжения. В Исландии нет железных дорог, главный вид внутреннего транспорта — автомобили.

На первый взгляд, ход в тексте идет вразрез с законами шахматной стратегии — черные сознательно портят свое пешечное расположение на королевском фланге. Однако этот ход — глубокое проникновение в тайну позиции. Взамен плохого расположения пешек черные получают свободную игру, а их два слона проявляют большую активность (К).

Фишер внимательно следит за изысканиями советских теоретиков. Подобную идею, правда, в стариндийской защите, провел И. Болеславский в матч-турнире претендентов 1950 года (Коб).

Такой ход в других «индийских» ситуациях уже встречался (Ват).

... Ход 11. ... Кh5, который многие комментаторы, в том числе и советские (а я внимательно читаю советскую периодику), объявили «новинкой Фишера», вовсе не нов. Не так давно он встретился на турнире в Голландии в партии Тимман — Любоевич (Л).

Оригинальный фланговый маневр, который ведет к интересной тактической игре (С).

Тот факт, что почти все наши ведущие комментаторы оказались не в курсе последних теоретических событий, к сожалению, говорит об издержках службы информации. Еще хуже, если и чемпион мира не знал о существовании данного продолжения.

Кстати, утверждение некоторых комментаторов, что позиция перед ходом 11. ... Кh5 встретилась в партии Глигорич — Фишер (межзональный турнир, 1970 г.) не соответствует действительности: там вместо хода Фd1—c2 было сыграно a2—a4, а в этом весьма существенное различие (в связи с возможностью хода Кf6—h5).

12. Ce2:h5

Что ж, приглашение принято (Т). Правильная реакция. Активностью фигур черным не просто компенсировать недостатки своей пешечной конфигурации (В).

Кардинальное решение проблемы. В случае 12. f4 Cd4+ 13. Kph1 Kd6 черные получали неплохие шансы на атаку в связи с угрозой 14. ... Kg4. Если 12. Ld1, то возможно 12. ... Kf4 13. Cc1 Ke5 14. Kc4 g5, и кони черных занимают активное положение (С).

Удобная игра у черных и после 12. Kc4 Ke5 13. Ke5 Ce5. Однако интересен вариант 14. f4 Cd4+ 15. Kph1 Фh4 16. Ch5 Ф:h5 17. Kb5! (Коб).

12. ... g6:h5

13. Kd2—c4

Спаский пытается использовать слабости в позиции противника с помощью позиционных маневров. Другой путь — более энергичный 13. f4 с последующим переводом коня d2 на f3, возможно, приносил больше выгоды (К).

13. ... Kd7—e5

Переломный момент борьбы. Тут Спасскому, вероятно, нужно было разменять коней (Ват).

14. Kc4—e3

Не следовало ли предпочесть продолжение 14. Ke5 Ce5 15. Ce3, имея в виду на 15. ... Фh4 ответить 16. f4 (Когк).

14. ... Фd8—h4

15. Cc1—d2

Против последнего хода Спасского можно возразить. Думаю, сильнее 15.

f3, не допуская прыжка коня. Тогда американцу еще надо было доказать, что активность его фигур полностью компенсирует многочисленные слабые пункты в позиции (Т).

Неудачный ход. Посредством 15. f3 чемпион мира мог препятствовать развитию инициативы противника (К).

Не достигало цели 15. Kb5 ввиду 15. ... Fe7 16. a4 a6 17. Kc3 b6, и черные осуществляют в дальнейшем продвижение b5 (С).

15. ... Ke5—g4

Над этим сильным ходом Фишер думал 15 минут. В задачу черных входит размен еще одной пары легких фигур. В этом случае два их слона могут представлять реальную опасность. Следует признать, что маневр Спасского конем Kd2—c4—e3 не достиг своей цели (В).

16. Ke3:g4

Здесь следовало воздержаться от размена и сыграть 16. h3 (К).

16. ... h5:g4

17. Cd2—f4

Недостаточно энергично сыграно. Лучше выглядело 17. Ke2 с идеей перевести коня на g3, а слона на поле c3 (С).

17. ... Фh4—f6

18. g2—g3

А этот ход ясно показывает, что чемпион мира не в настроении. Белые обесценивают возможное продвижение пешки «f», и вскоре окажется, что их лехотинцы на e4 обречены. Вероятно, нужно было играть 18. Cg3, чтобы на 18. ... h5 обострить ситуацию ходом 19. f3, и у белых возникали свои козыри в виде игры по полуоткрытой линии «f». Теперь положение белых тяжелое, а может быть, уже проигранное (Т).

Белые отказываются от игры на королевском фланге, так как теперь ход f2—f3 будет открывать свободу действий белопольному слону черных. На наш взгляд, более перспективным было 18. Cg3 или 18. Фd2 с намерением рано или поздно сыграть пешкой на f3. Теперь же белые вынуждены в скором времени перейти к обороне, так как у черных намечается ясный стратегический план — продвижением пешки «b» постараться согнать коня c3 и атаковать пешку e4. В духе этого плана и проходит дальнейшая часть партии (В).

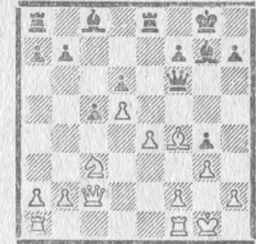
КОРОТКО ОБ ИСЛАНДИИ

«Мы — великая шахматная нация!» — не без гордости говорят о себе исландцы, объясняя этой пошлутливой фразой свою большую любовь к древней мудрой игре. Интерес к шахматам в этой маленькой стране огромен. Даже в небольших городках страны имеются шахматные клубы. В ряде исландских школ введено преподавание шахмат. На острове нет семьи, в которой бы не играли в шахматы. Поэтому не удивительно, что, когда для организации матча Спасский — Фишер понадобились деньги, в стране был проведен сбор средств: каждая семья внесла в этот «фонд престижа» свою лепту.

Во время международных соревнований, проходящих в Исландии, на острове вспыхивает «шахматная горячка». Местные газеты и журналы не скупись пишут о шахматах, а сообщения о ходе борьбы в турнире или матче нередко даются раньше политических новостей.

Любимцем всей страны, которого чтут как национального героя, является лидер исландских шахматистов гроссмейстер Фридрих Олафссон.

Теперь Фишер прочно овладевает инициативой. Больше возможностей оставалось у белых после 18. Фd2 с последующим выводом ладьи a1 на e1 (К).



18. ... Cc8—d7

Белая пешка e4 теперь безнадежно слаба, и подкрепить ее своей пешкой f2 белые не могут. Прежде чем забирать пешку e4, Фишер максимально усиливает свою позицию на ферзевом фланге (К).

19. a2—a4 b7—b6

Подобный позиционный перевес, когда у противника нет контригры, Фишер использует виртуозно. Сейчас практически на каждом из трех участков (фланги и центр) инициативой владеют черные. Они готовят программное продвижение пешки «b» (Т).

20. Лf1—e1

Возможно, следовало подумать в этот момент о ходе Фb3, чтобы как-то затормозить немедленную подготовку прорыва a7—a6 и b6—b5 (В).

20. ... a7—a6

21. Лe1—e2

Пассивно. Играя 21. Фd3, белые затрудняли продвижение b6—b5 (Котк).

21. ... b6—b5 (!)

22. Лa1—e1

В случае 22. ab ab 23. Л:a8 Л:a8 24. e5 Лa1+ 25. Кpg2 de 26. Л:e5 b4 27. Ке4 Фа6 угрозы черных решают (С).

22. ... Фf6—g6

23. b2—b3 Лe8—e7

Черные подтягивают силы для атаки пешки e4 (В).

Остается сделать еще один ход ладьей a8 на e8, и пешка e4 после взятия слонем на c3 погибает. Спасский пытается обострить игру (К).

24. Фc2—d3 Лa8—b8

25. a4:b5 a6:b5

26. b3—b4

Еще одна существенная, но, кажется, вынужденная уступка. Грозило 26. ... b4 и 27. ... Сb5, выигрывая качество (Т).

Таким путем белые тормозят дальнейшее движение пешки «b» и в случае 26. ... cb 27. Ка2 обеспечивают себе надежную позицию. Но Фишер, разумеется, не идет на это продолжение, а продвигает вперед пешку «с», после чего эта проходная будет играть важную роль в последующей борьбе (В).

26. ... c5—c4

27. Фd3—d2 Лb8—e8

28. Лe2—e3 h7—h5

Пешка e4 никуда не уйдет, и, прежде чем ее взять, черные делают несколько выжидательных ходов (К).

Черные рано или поздно заберут пешку e4, но прежде они максимально усиливают свою позицию. Белые вынуждены придерживаться выжидательной тактики (В).

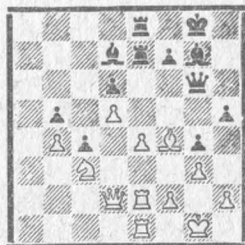
В распоряжении белых нет полезных ходов (С).

29. Лe3—e2 Кpg8—h7

30. Лe2—e3 Кph7—g8

Черные повторяют ходы для выигрыша времени. Прежде чем пойти на форсированный вариант с выигрышем пешки, они хотят определить наиболее удобное место для своего короля (С).

31. Лe3—e2



Далее последовало: 31. ... С:c3 32. Ф:c3 Л:e4 33. Л:e4 Л:e4 34. Л:e4.

Пожалуй, упорнее было 34. Сс1 с надеждой установить батарею — слон + ферзь — на большой диагонали. Если бы Спасскому удалось вызвать размен ферзей даже ценой пешки d5, его шансы на спасение были бы реальны (Т).

Опасно было оставлять ладью — 34. Лa1, так как при большем количестве фигур инициатива черных была бы еще более неприятной. Размен ладей по идее должен быть выгоден защищающейся стороне, так как наличие на доске разноцветных слонов во многих случаях может дать белым шанс на спасение, даже при потере второй пешки, если им удастся разменять ферзей (В).

34. ... Ф:e4. На доске остались разноцветные слоны, но при ферзях это скорее к выгоде черных. К тому же сказывается ослабление белых полей вокруг короля g1 (К).

В результате разменной операции черные выиграли пешку. Возникло острое окончание, где при наличии ферзей на доске разноцветные слоны не дают белым шансов на спасение. Их беда заключается в необеспеченности положения короля, находящегося под атакой (С).

В лагере обеих сторон многочисленные слабости, и весь вопрос заключается в том, удастся ли белым воспользоваться слабостями соперника. К недостаткам позиции Спасского следует отнести уязвимость белых полей, что позволяет черным начать прямую атаку на короля. Если бы Спасскому удалось вывести своего короля в центр и переставить слона на диагональ a1—h8, то он сумел бы удержать позицию. Следующим маневром Спасский пытается выполнить этот план (В).

35. Ch6. Нельзя 35. С:d6 Ф:d5 36. Фе5 из-за 36. ... Фd1+ 37. Кpg2 Сс6+ (В).

Спасский пытается контратаковать, но превосходящие силы противника легко отбивают эти попытки (К).

35. ... Фg6 36. Сс1 Фb1 37. Крf1. И здесь упорнее 37. Фе1. Король в центре доски — удобная мишень для неприятеля (Т).

37. ... Сf5. Этот долго молчавший слон включается в атаку и наносит завершающий удар белому королю (К).

38. Кре2 Фе4+. Фишеру удалось воспрепятствовать замыслу Спасского и подключить к атаке еще и слона (В).

39. Фе3 Фc2+ 40. Фd2 Фb3! 41. Фd4. Нельзя 41. Сb2 из-за 41. ... Фf3+ 42. Кpe1 Фh1+ 43. Кре2 Cd3+ 44. Кре3 Фе4x (В, Т).



В этом положении претендент записал ход. На мой взгляд, позиция белых проигрышная (В).

Положение белых уже очень тяжелое (Котк).

41. ... Cd3+. Записанный ход. Белые сдались.

Примечания гроссмейстеров Д. Бронштейна (Б), Е. Васюкова (В), А. Котова (К), Б. Ларсена (Л), В. Смыслова (С), М. Таля (Т), мастеров И. Ватникова (Ват), А. Кобленца (Коб) и Ю. Коткова (Котк) из газет «Известия», «Правда», «Советский спорт», «Труд», «Ленинское знамя» (Москва), «Сельская жизнь», «Советская Латвия» и «64». Примечания А. Алехина (А) из турнирного сборника «Международный шахматный турнир в Нью-Йорке 1927» (М.-Л., 1930).

МАТЧ НА ПЕРВЕНСТВО МИРА

Рейкьявик

1972 г.

СПАССКИЙ — ФИШЕР

I	1:0	1:0
II	1:0	2:0
III	0:1	2:1
IV	0,5:0,5	2,5:1,5
V	0:1	2,5:2,5
VI	0:1	2,5:3,5
VII	0,5:0,5	3:4
VIII	0:1	3:5
IX	0,5:0,5	3,5:5,5
X	0:1	3,5:6,5
XI	1:0	4,5:6,5
XII	0,5:0,5	5:7
XIII	0:1	5:8
XIV	0,5:0,5	5,5:8,5
XV	0,5:0,5	6:9
XVI	0,5:0,5	6,5:9,5
XVII	0,5:0,5	7:10
XVIII	0,5:0,5	7,5:10,5
XIX	0,5:0,5	8:11
XX	0,5:0,5	8,5:11,5
XXI	0:1	8,5:12,5

8,5:12,5

ВОКРУГ ШАХМАТНОГО СВЕТА

Александр Кобленц,
заслуженный тренер СССР



Б. ЛАРСЕН.

БЕНТ ЛАРСЕН — ВНОВЬ В ФОРМЕ!

После матча с Робертом Фишером датчанин явно раскис и притих. Это вполне понятно. Гроссмейстер, который грозился стать чемпионом мира и «уговорил» всех, что он является сильнейшим шахматистом, вдруг не смог сделать ни одной ничьей! Думаю, что чуть загрустила и богиня шахмат Каисса — ведь яркий стиль Ларсена, его смелость, оптимизм, человеческое обаяние не могли не восхитить...

И вот в турнире в Тисайде (Англия) Каисса улыбнулась Бенгу и вернула ему его уверенность в своих силах. Весь шахматный мир воспринял победу датчанина в столь сильном турнире с радостью — ведь там, где играет Ларсен, нет места серым половинкам, всегда интересно, волнуется, а что еще нужно болельщику шахмат?

Взглянем на турнирную таблицу и сделаем некоторые выводы.

Среди зарубежных гроссмейстеров стабильные результаты показывают опытные Лайош Портиш и Светозар Глигорич. Из молодых шахматистов как равный с равными «говорить» с

МЕЖДУНАРОДНЫЙ ТУРНИР В ТИСАЙДЕ, 1972 г.

	1	2	3	4	5	6	7	8	9	10	11	12	13	14	15	16	О.
1. Ларсен Б.	▲	1	1/2	1/2	1	1	0	1/2	1	1	1/2	1/2	1	1/2	1	1	11
2. Любоевич Л.	○	▲	0	1/2	1/2	1	1/2	1/2	1	1	1	1	1/2	1	1/2	1	10
3. Портиш Л.	1/2	1	▲	1/2	1/2	1/2	1	1	1/2	1	1/2	0	1/2	1	1/2		9,5
4. Глигорич С.	1/2	1/2	1/2	▲	1	1/2	1/2	1/2	0	1	0	1	1	1	1/2		9
5. Трингов Г.	○	1/2	1/2	0	▲	1/2	1/2	1/2	1	1/2	1	1	1	1	1/2		9
6. Андерссон У.	0	0	1/2	1/2	1/2	▲	1/2	1/2	1/2	1/2	1	1/2	1/2	1	1		8,5
7. Парма Б.	1	1/2	0	1/2	1/2	1/2	▲	1/2	1/2	1	1	1/2	1/2	1/2	1	0	8,5
8. Георгиу Ф.	1/2	1/2	0	1/2	1/2	1/2	1/2	▲	1/2	0	1/2	1	1	1/2	1/2		7,5
9. Кин Р.	○	0	1/2	1/2	1/2	1/2	1/2	1/2	▲	0	0	0	1	1	1		7
10. Сакс Г.	○	0	0	1	0	1/2	0	1	1	▲	0	1/2	1/2	1/2	1		7
11. Билек И.	1/2	0	1/2	0	1/2	0	0	1/2	1	1	▲	1/2	0	1	1/2		6,5
12. Хехт Х.	1/2	0	1/2	1	0	1/2	1/2	0	0	1/2	1/2	▲	1/2	1/2	1/2		6,5
13. Вейд Р.	○	1/2	1	0	0	1/2	1/2	0	1/2	1/2	1	1/2	▲	0	1/2		6
14. Рее Х.	1/2	0	1/2	0	0	0	1/2	1/2	1/2	1/2	0	1/2	1	▲	1		6
15. Беллин Р.	0	1/2	0	1/2	1/2	0	0	1/2	0	0	1/2	1/2	1/2	0	▲		4
16. Кафферти Б.	0	0	1/2	0	0	0	1	1/2	0	0	1/2	0	1/2	1/2	1/2	▲	4

асами в состоянии только Любоевич. Ему явно пошла на пользу частые выступления на международной арене. Заметно прогрессируют швед Андерссон и венгр Сакс, но они пока уступают фаворитам. Может быть, им не хватает уверенности? Против первой четверки Сакс и Андерссон набрали по очку!

Не подтвердили гроссмейстерское звание Парма и Георгиу. Давно мы не видим этих несомненно сильных шахматистов в шеренге победителей турниров. Настораживает их несколько затяжной кризис.

Бент Ларсен установил своеобразный рекорд — он белыми набрал 7,5 очка из 8, причем шесть его побед «начинались» ходом 1. b2—b3!

А теперь несколько партий турнира.

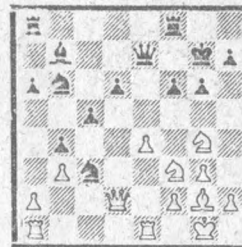
Игра с огнем

Именно против опаснейшего соперника Ларсен не побоялся пожертвовать пешку с весьма «мутными» перспективами.

Дебют Рети Ларсен — Любоевич

1. Kf3 Kf6 2. g3 b5 3. Cg2 Cb7 4. Ka3 a6 5. c4 b4 6. Kc2 e6 7. 0—0 c5 8. b3 Ce7 9. Cb2 0—0 10. d4 d6 11. Ke3 Kbd7 12. d5!?. Восклицательный знак — за смелость, вопросительный — за некорректность. Солиднее было, конечно, f2. Ke1.

12. ... ed 13. cd Kb6 14. Фd3 Kf:d5 15. Kf5 Cf6 16. C:f6 Ф:f6 17. e4 g6 18. Kb6+ Kpg7 19. Фd2 Kc3 20. Kg4 Фе7 21. Лfе1 f6. Можно было и забрать вторую пешку: 21. ... Ke4! 22. Фb2+f6 23. Kg5 d5 24. f3 Фd7!. Правда, последний ход не так легко найти.



22. e5! de 23. Kf:e5! fe 24. Л:e5. За активизацию ладьи и вскрытие диагонали белые заплатили дорогую дань — отдали коня. Но дальше мы станем свидетелями любопытного феномена: имея материальный перевес, черные «категорически» отказываются вернуть материал и мириться с равным эндшпилем. Как согласиться с такой метаморфозой? Не мудрено, что при такой установке шахматист теряет способность трезво оценивать ситуацию. Так и было в данной партии.

24. ... Фf7. Контржертва фигуры вела к равному эндшпилю: 24. ... Фd7 25. Ф:d7+ K:d7 26. Ле7+ и т. д. 25. Лаe1 Kbd5?. И здесь к равной игре вела контржертва 25. ... Лаe8 26. Л:e8 Л:e8 27. Л:e8 Ф:e8 28. С:b7.

26. С:d5 K:d5 27. Фb2!?. Вот этот тихий ход ферзь черные, по-видимому, и просмотрели. Ввиду убийственного Ле7+ черные вынуждены отдать ферзя. 27. ... Kc3 28. Ле7 Лад8 29. Л:f7+ Kp:f7 30. Фc1 Лd1. Маленькая ловушка — 31. Л:d1? Ke2+! 31. Фf4+ Kpg8 32. Фе5 Л:e1+ 33. Ф:e1 Ce4 34. Фd2 h5 35. Ke5 Ле8 36. Фd6 K:a2 37. g4 c4 38. Фf6 Лf8 39. Ф:a6 c3 40. Фc4+. Черные сдались.

Только шахматист, наделенный юношеским задором, может так беззаботно играть с огнем...

В стиле... Ботвинника

Рискованные, антипозиционные партии у Ларсена чередуются с солидными боями, в которых датчанин тонко использует малейший позиционный перевес. В следующей партии черных губит не столько сама слабость изолированной пешки, сколько слабость полей вокруг нее.

Дебют Нимцовича Ларсен — Вейд

1. b3 d5 2. Cb2 c5 3. e3 Kf6 4. Cb5+ Cd7 5. C:d7+ Kb:d7 6. Kf3 e6 7. c4 Ce7 8. 0—0 0—0 9. Фе2 a6 10. Kc3 Фа5 11. cd ed 12. d4 Лас8 13. dc K:c5 14. Kd4 Ке6.



Черные вытесняют коня с d4, но запускают его в свой «огород». Надо было играть 14. ... g6. 15. Kf5! Ca3 16. Lasc1 Lc7. Угрозу Ke7+ следовало ликвидировать посредством 16. ... Kph8.

17. Ka4 C:b2 18. Ф:b2 b5 19. Kc5! Фb6. После 19. ... K:c5 20. b4 Фb6 21. bc Л:c5 22. Фd4! черные беспомощны. 20. b4 K:c5. Ввиду позиционной угрозы 21. Kb3 и Ka5 черные бьют коня, однако у белых вскоре появляется опасная проходная пешка.

21. Л:c5 Л:c5 22. bc Фе6. Если 22. ... Ф:c5, то 23. Лc1 Фа7 24. Лc6 и Фа3. 23. Kd4 Фе5 24. Фа3 Kg4 25. Kf3! Фc7 26. Лc1 a5 27. Фd3 b4 28. c6 Kf6 29. Kd4 h5 30. Фf5! Фc8 31. c7 a4 32. Ф:c8 Л:c8 33. Kf5. Черные сдались.

Две легкие фигуры — за ферзя!

Жертва ферзя имеет особую привлекательность, если активная сторона не получает за сильнейшую фигуру полную материальную компенсацию, а основывается лишь на интуиции и гарантирует атакующему только длительную инициативу. Такими жертвами, как всем известно, ошеломлял шахматный мир Михаил Таль.

В следующей партии, сыгранной в Тисайде, гроссмейстер С. Глигорич получил за ферзя только две легкие фигуры! Не удивительно, что ему был присужден приз за красоту. А почему бы не ввести приз «за смелость»?!

Английское начало Билек — Глигорич

1. c4 Kf6 2. Kc3 g6 3. g3 Cg7 4. Cg2 0—0 5. d3 c6 6. e4 d6 7. Kge2 Kbd7

8. 0—0 e5 9. h3 Kh5 10. Kph2 Kc5 11. Ce3 Ke6 12. d4 c5 13. dc dc 14. Kd5 Kd4 15. f4 Ce6 16. f5 C:d5 17. ed Kf6 18. g4!?. Обоюдоострый ход. Проще было 19. K:d4 и Cg5. 18. ... gf 19. gf Kph8 20. Kc3 e4! 21. Kph1 Jlg8 22. Cg5 Cf8 23. K:e4.



23. ... K:e4!. Неожиданно и сильно. В предстоящей борьбе пассивную роль играет белопольный слон, что также усугубляет трудности Билека. 24. C:d8 Kg3+ 25. Kpg1 Л:d8 26. Лf3. Силу черных иллюстрирует следующий вариант: 26. Фd2 Le8 27. Лfe1 Kde2+ 28. Kpf2 Cg7 29. Cf1 Cd4+ 30. Kpf3 Kh5!, и дела белых не блестящи.

26. ... Cd6 27. Фd3 Lde8 28. Лаf1. Белым трудно найти разумный план. Сказывается также хроническая слабость черных полей. Дальнейшее просто: 28. ... K:f1 29. Л:f1 Ke2+ 30. Kph1 Kg3+ 31. Kpg1 K:f1 32. Kp:f1 Jlg3 33. Фd1 Leg8 34. Фh5 Л:g2 35. Ф:f7 Ce5 36. f6 Cd4, и белые сдались.

В чем сила Ульфа Андерссона?

Подобно тому, как мы посылаем наших теннисистов за границу для приобретения опыта в международных турнирах всех континентов, шведская шахматная федерация в последние годы командует молодого Ульфа Андерссона на все крупнейшие соревнования. Андерссон быстро прогрессирует. Основная его сила в том, что, невзирая на молодость, он овладел тайнами позиционной игры, которую обычно постигают шахматисты, умудренные долголетним опытом. Посмотрите, как ловко и неутомимо он усиливает положение своих фигур на ферзевом фланге и создает предпосылки для решающей атаки на неприятельского короля.



У. АНДЕРССОН

Староиндийская защита Кафферти — Андерссон

1. c4 g6 2. Kc3 Cg7 3. d4 d6 4. Kf3 Cg4 5. e3 Kf6 6. Ce2 0—0 7. 0—0 Ka6 8. b3 c5 9. Cb2 Lb8 10. Фd2 Le8 11. Лfd1 Фа5 12. h3 Cd7 13. d5. Сильнее здесь 13. a3. Но белые трактуют всю дебютную часть не особенно энергично. 13. ... Kc7 14. a4 Ka6. Взвзв не медленно под контроль слабый пункт b4.

15. Cd3 Li8 16. e4 Ke8 17. e5. Это продвижение следовало подготовить посредством 17. Лe1 f6 18. Ле2, 19. Kh2 и f2—f4.

17. ... de 18. Kb5 Ф:d2 19. Л:d2 f6 20. K:a7 Kd6 21. Лe1 Ch6 22. Лde2 Kb4 23. Cb1 Ла8 24. Kb5 C:b5 25. ab b6 26. Kh2 Ла7 27. Kg4 Cg7 28. f3 Лfa8 29. Kf2 Kpf7 30. Лd1 Ch6 31. g3 Ла3!



Не стареют душой ветераны... За партий гроссмейстеры Г. ПИЛЬНИК и М. НАЙДОРФ.

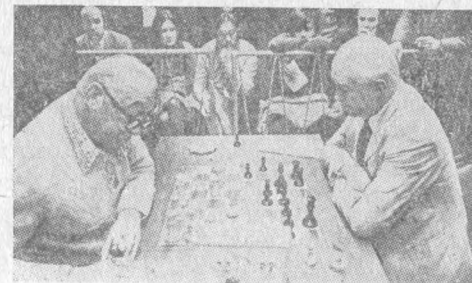
32. Ca3 Л:a3 33. Лb2. На 33. Ce2 могло последовать 33. ... Kf5 и Kd4. 33. ... Ce3 34. Kpg2 Cd4 35. Лdd2 C:b2 36. Л:b2 f5 37. Kd3 K:d3 38. C:d3 Kpf6 39. Ce2 h5 40. h4 g5 41. Cd1 g4 42. Kpf2 Kb7 43. Kpg2 Ла1 44. Ce2 Ka5 45. fg hg 46. b4 Kb7 47. Cd3 cb 48. Л:b4 Ла2+ 49. Kpg1 Kc5 50. Cb1 Лd2 51. Kpf1 e4 52. Kpel e3 53. Kpf1 f4! 54. gf g3 55. Ch7 Лd1+. Белые сдались.

ОТЦЫ И ДЕТИ

В отличие от других видов спорта, где век спортсмена относительно короток, шахматисты довольно «упрямый» народ — отнюдь не желают добровольно снимать доспехи. И подчас только в зрелом возрасте талант шахматиста начинает играть всеми своими гранями. Вспомним Эм. Ласкера на II международном турнире в Москве, где 67-летний гроссмейстер занял третье место, блеснув красивой игрой. В наши дни неутомим 61-летний С. Решевский, который в недавнем закончившемся чемпионате США поделил I—III места с Бенко и Кавалеком. Еще свеж в памяти успех 55-летнего Сабо в Сараево! Триумфом «стариков» закончился и сильный турнир в Буэнос-Айресе, в котором встретились и стар и млад. Первое место занял 58-летний Пильник, второе — 62-летний Найдорф, а третье — 50-летний Росетто!

Теоретический интерес представляет следующая партия, в которой Пильник усиливает игру белых по сравнению с 5-й партией матча претендентов Фишер — Петросян.

Вместо хода Фишера 12. Cf4 явно сильнее 12. Ce3 и вместо 13. Фb3 — энергичнее 13. a4.



Русская защита
Пильник — Шметан

1. e4 e5 2. Кf3 Кf6 3. К:e5 d6 4. Кf3
К:e4 5. d4 Сe7 6. Сd3 Кf6 7. h3 0—0
8. 0—0 Ле8 9. Ле1 Кbd7 10. c4 c6 11.
Кс3 Кf8 12. Сe3 a6 13. a4!



Вот критическая позиция! Оконча-
тельное слово за теоретиками. 13. ...
a5 14. d5 c5 15. Фc2 Кg6 16. Ле2 Сf8
17. Лаe1 Сd7 18. Кg5! b6 19. b3 Сe7!

△ △ △

ОТ АДАЖИО К ФОРТИССИМО...

— так можно было бы охарактеризо-
вать шахматную карьеру Лайоша
Портиша. Он научился играть в шах-
маты в 12-летнем возрасте — вундер-
киндом никогда не был. В 15 лет про-
бился в полуфинал первенства Венг-
рии, занял там предпоследнее место,
а через несколько месяцев в одном из
турниров был 15-м. Но уже с первых
своих выступлений Портиш обратил
на себя внимание как исключительно
собранный, целеустремленный шахма-
тист. Прошли годы, и вот Л. Пор-
тиш — многократный чемпион Венг-
рии, международный гроссмейстер,
участник кандидатского матча на пер-
венство мира.

В чем секрет неуклонного творче-
ского роста этого скромного, чуть за-
стенчивого гроссмейстера? Кажется,
один запомнившийся мне случай дает
ответ на поставленный вопрос.

Это было в Блде в 1965 году. По-
следняя партия в матче с Талем бы-
ла отложена. В полдень секундант
сообщил нам, что Портиш сдает от-

20. Сf5 Сf8. Черным осталось только
ждать. 21. Сd2 Фc7 22. Кb5 С:b5 23.
ab Л:e2 24. Л:e2 Ле8 25. Л:e8 К:e8
26. Сс3 Сe7 27. Фе2 Фd8 28. h4 Кf8
29. Кf3 Сf6 30. Сd2 g6 31. Сс2 Кd7 32.
Сg5! Кpg7 33. Фе3 Кс7 34. g3 Ке5.
Решающая ошибка: теряется не толь-
ко пешка, но и чернопольный слон
белых проникает в лагерь черных.
Надо было играть 34. ... Фе8. Ду-
мается, молодой соперник Пильника
просто не выдержал неумолимого на-
тиска гроссмейстера. Дальнейшее
крайне поучительно.

35. К:e5 de 36. Ф:e5! С:e5 37. С:d8
f6 38. h5 gh 39. Сf5 Кpf7 40. Сd7! h6
41. Кpg2 Сd6 42. Кph3 Ка8 43. Сe6+
Кpg6 44. f4 Кс7 45. Кph4 Ка8 46. Сh3!
Кpf7 47. Кр:h5 Сe7 48. Сe6+ Кре8
49. С:e7 Кр:e7 50. Кр:h6 Кс7 51. g4
Кe8 52. Сf5 Кd6 53. Сd3. Черные сла-
лись.

ложенную партию. Гроссмейстера мы
целый день не видели, и только вече-
ром он явился на закрытие — сияю-
щий, счастливый. Когда я спросил се-
кунданта Тибора Флориана, чем объ-
яснить столь веселое настроение его
подопечного, мастер мне ответил сме-
ясь: — Конечно, не проигрышем в
матче. В последнее время Лайош бил-
ся над одной дебютной идеей и имен-
но сегодня, потратив весь день на
анализ позиции, ровно час назад раз-
решил наконец всю проблему!

Этот эпизод характеризует творче-
ский подход Портиша к шахматам.
Он неустанно занят аналитическими
поисками сложных дебютных проблем
с последующим переходом в миттель-
шпиль. В этом отношении он напоми-
няет М. Ботвинника. Сейчас Лайош
Портиш — один из серьезнейших кан-
дидатов в борьбе за первенство мира.

Недавно Лайош Портиш добился
нового успеха — он занял первое
место в турнире на Канарских островах.
Результаты видны из таблицы.

МЕЖДУНАРОДНЫЙ ТУРНИР В ЛАС-ПАЛЬМАСЕ, 1972 г.

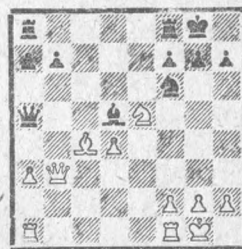
	1	2	3	4	5	6	7	8	9	10	11	12	13	14	15	16	О.
1. Портиш Л.	½	1	½	½	1	1	½	1	½	½	½	1	1	1	1	1	12
2. Ларсен Б.	0	½	1	½	½	0	1	½	½	1	1	1	1	1	1	1	11
3. Смыслов В.	½	0	½	½	½	1	½	½	½	½	½	1	1	1	1	1	11
4. Бронштейн Д.	½	½	½	½	½	1	½	½	½	½	½	1	1	1	1	1	10
5. Бенко П.	0	½	½	½	½	½	½	½	½	1	1	1	½	1	0	1	9
6. Татаи С.	0	1	0	½	½	½	½	½	½	1	½	½	½	½	1	1	9
7. Георгиу Ф.	½	0	½	0	½	½	½	0	½	1	1	1	½	1	1	½	8,5
8. Андерссон У.	С	½	½	½	½	½	0	½	½	0	½	1	1	1	1	1	8
9. Леман Х.	½	½	0	½	½	½	1	½	½	½	0	0	½	1	1	1	7
10. Медина А.	½	0	½	½	0	0	½	1	½	½	0	0	½	1	1	1	7
11. Помар А.	½	0	0	½	0	½	0	½	1	1	½	½	½	½	½	1	6,5
12. Менвиль А.	0	0	0	½	0	½	0	½	1	1	½	½	0	0	½	1	5,5
13. Виссер Ф.	0	0	0	0	½	0	½	0	½	½	1	½	½	½	½	½	5
14. Юге Б.	С	0	0	0	0	½	0	0	½	0	½	0	½	½	½	½	4
15. Домингес Х.	С	0	0	0	1	0	0	0	0	½	½	½	½	½	½	½	3,5
16. Валкарсель Х.	0	0	0	0	0	0	½	0	½	0	0	0	½	½	½	½	2,5

Судьба первого приза решилась во
встрече Портиша с датским гроссмей-
стером. На этом примере мы можем
ознакомиться с основным оружием
победителя: неожиданные, маленькие,
но болезненные тактические уколы со-
четаются с кристально чистой техни-
кой в эндшпиле.

восходный тактический удар, выигры-
вающий немедленно партию, так как
черные через несколько ходов вынуж-
дены отдать ферзя.

37. ... Лg8 38. Лh6+ Кpg7 39.
Лh7+ Кpf8 40. Лh:f7+ Ф:f7 41.
Л:f7+ Кр:f7 42. Фc7+ Кре6 43.
Фс4+ Лd5 44. Фс6+ Лd6 45. d5+
Кре7 46. Фс7+ Лd7 47. d6+. Черные
сдались.

Портиш — Ларсен



Здесь вдруг последовало 18. Кd7!
С:с4. После 18. ... К:d7 19. С:d5 Лab8
20. Лаe1 Кf6 21. Сf3 у белых внуши-
тельный позиционный перевес. 19.
К:f6+ gf 20. Ф:c4 Лас8 21. Фb3 b6.
Заслуживало внимания 21. ... Фс3!
22. Ф:b7 Ф:d4, упрощая позицию и
тем самым защиту.

22. Фf3 Кpg7 23. Лаe1 Лfd8 24. Ле4
h5 25. h4 Фd5 26. Лfе1 Лс6 27. Фg3+
Крf8 28. Фf4 Кpg7 29. Лfе3 Лс1+ 30.
Крh2 Лс6 31. Лg3+ Крh7 32. Ле7 a5
33. Фе3 Лсd6 34. Фd3+ Крh8 35. Фе2
Крh7 36. Фс2+ Крh8 37. Лg6! Пре-



Л. ПОРТИШ.

Уверенно выступил и Бент Ларсен. Ему удалось выиграть шесть партий подряд!

Гроссмейстер Давид Бронштейн когда-то шуточно заявил: — Могу играть, как хочу — могу выиграть, могу играть на ничью, могу и, если хотите, проиграть.

Но в этом турнире москвич доказал, что его нельзя победить, если он не желает проигрывать! В турнире Давиду Бронштейну достался совсем новый вид спецприза — «Кубок симпатии».

По-прежнему радует игра нашего ветерана Василия Смылова. Как быстро летит время — «всего» 31 год назад, как вчера помню, мы со Смысловым давали в московском Дворце пионеров сеанс одновременной игры, и совсем молоденький москвич прибыл на сеанс в сопровождении своего отца, внимательно следившего весь вечер за игрой сына. А нынче я «осмеливаюсь» писать — ветеран!

Проигрыш Ларсену лишил его шансов бороться за первое место, но Смылов вновь продемонстрировал великолепную технику.

Он дал интервью представителю

испанского шахматного журнала «Jaque».

— Ваше самое приятное воспоминание? — спросил корреспондент гроссмейстера.

— Завоевание звания чемпиона мира в 1957 году.

— А самое неприятное?

— Неприятности бывают разные. Меньшим или большим злом кажутся мне ошибки, которые встречаются в моих партиях. Я, конечно, хотел бы их избежать.

— Какими качествами должен обладать чемпион мира?

— Чемпион мира должен в первую очередь самозабвенно любить шахматы, стремиться неустанно совершенствовать свою технику и обладать достаточной силой и энергией, чтобы воплощать свои идеи за шахматной доской.

— Считаете ли Вы полезным широкое распространение шахмат?

— Несомненно. Шахматы являются прекрасным средством крепить дружбу между народами, они интернациональны. Поэтому шахматы являются и средством распространения общей культуры.

МЕЖДУНАРОДНЫЙ ТУРНИР, Кечкемет, 1972 г.

ВЕНГРЫ ВЫЯВЛЯЮТ СВОИХ ОЛИМПИЙЦЕВ

Гроссмейстер А. Суэтин

Средний коэффициент турнира по системе Эло — 2451 соответствовал IX группе коэффициентов ФИДЕ. Отсюда и следующие нормы для балла международных гроссмейстера и мастера — 10 и 7,5 очка из 15.

Кандидатов было предостаточно: в этом соревновании играли такие «апробированные» международные мастера, как З. Рибли, И. Чом, Г. Форинтош, кстати сказать, составлявшие основной косяк «серебряной» команды венгров на предыдущей Олимпиаде, и болгарин И. Радулов. А в числе претендентов на титул международного мастера были также вполне достойные соискатели: экс-чемпион ГДР Л. Эспиг, один из ведущих молодых мастеров СССР А. Капенгут, опытный А. Деже из Югославии.

В турнире почти не было скучных «гроссмейстерских» ничьих. Может быть, этому способствовало и то обстоятельство, что для венгерских асов соревнование было своеобразным экзаменом перед предстоящей Олимпиадой.

А как протекала борьба за лидерство? Сперва отлично дебютировал венгерский мастер П. Дели. Затем образовалась ведущая группа — Дели, Рибли, Суэтин. Буквально по пятам следовал за ними мастер И. Радулов. Неудачи в принципиальных партиях отнюдь не уменьшали его энтузиазма, и он до самого последнего тура стремился к основной своей цели — достижению балла гроссмейстера.

Автор этих строк захватил единичное лидерство в 10-м туре, в сложной борьбе сумев победить И. Чома. Вот как протекала эта партия.

Сицилианская защита Суэтин — Чом

1. e4 c5 2. Kf3 d6 3. Kc3 Kc6 4. d4 cd 5. K:d4 Kf6 6. Cg5 e6 7. Fd2 a6 8. 0—0—0 Cd7 9. f4 Ce7 10. Kf3 b5 11. C:f6 C:f6?!. Идея жертвы пешки принадлежит гроссмейстеру В. Симагину. Более проверенным является 11. ... gf.

12. F:d6 Ce7 13. Fd2 Ja7 14. Fe3!. Достаточно неприятный маневр. Угрожает 14. Ke5!. 14. ... Fe8!. Хорошее противодействие! Парирую 15. Ke5? K:e5 16. F:a7? Ce5, с ловлей ферзя, черные сосредоточивают силы на ферзевом фланге.

15. Cd3 Jc7 16. Kpb1 0—0 17. e5 Kb4 18. Ce4 Jd8 19. Kd4! Ce8 20. Fh3? g6 21. Kde2. Этот ход белые сделали после долгого размышления. На опасное с виду 21. f5?! могло последовать 21. ... J:d4! 22. J:d4 ef, с отличной контригрой у черных. 21. ... J:d4+ 22. J:d1 K:c2!? 23. C:c2 b4 24.

g4 bc 25. K:c3 Jc4 26. f5 Jc5 27. Fe3 Fc7 28. Je1 Cd7 29. f6 Cf8 30. Cb3 Cb5.

Возможно, что этот маневр, связанный с планом черных — разменом ферзей, является решающей ошибкой. Правильно было 30. ... a5!, сохраняя интересную контригру. 31. h4 Fd8 32. h5 Fd3+ 33. F:d3 C:d3+ 34. Cc2 Cb5 35. hg hg 36. g5 a5. Запоздалый демарш. Теперь белые имеют необходимое время для получения выигрышного эндшпиля. 37. Je3 Ca6 38. Cb3 Jc8 39. Ke4! Jd8 40. Kpc2 Cb7 41. Kd6!. Черные сдались.

Нетрудно убедиться, что после 41. ... C:d6 42. ed J:d6 43. Je5! Ja6 44. Ce4 Ja8 45. Jc5 Kp18 46. Jc7 черные совершенно беспомощны.

К последнему туру молодой венгерский мастер З. Рибли догнал меня, и в итоге мы поделили с ним 1—2 места. Рибли продемонстрировал очень зрелую, разностороннюю игру.

Большого успеха добился И. Радулов, также как и З. Рибли, выполнивший I гроссмейстерский балл. Играет болгарский мастер очень оптимистично и отличается хорошим комбинационным зрением.

МЕЖДУНАРОДНЫЙ ТУРНИР, Кечкемет, 1972 г.

	1	2	3	4	5	6	7	8	9	10	11	12	13	14	15	16	0.
1. Рибли З.	1/2	1	1/2	1/2	1	1/2	1/2	1/2	1/2	1	1/2	1	1	1	1	1	10,5
2. Суэтин А.	1/2	1/2	1	1/2	1/2	1	1/2	1	1/2	1	1/2	1/2	1	1	1	1	10,5
3. Радулов И.	0	1/2	1	1/2	1	0	1/2	1/2	1/2	1	1	1/2	1	1	1	1	10
4. Чом И.	0	0	1/2	1	1	1/2	1/2	1/2	1/2	1/2	1	1	1	1	1	1	9,5
5. Билек И.	1/2	1/2	1/2	1/2	1/2	1/2	1/2	1/2	1/2	1	1/2	1	1/2	1	1	1	9
6. Тот Б.	0	1/2	0	0	1/2	1	1	1/2	1	1	1	1	1	1	1	1	9
7. Дели П.	1/2	0	1	0	1/2	0	1/2	1	1/2	1/2	1/2	1	1	1	1	1	8,5
8. Лендьел Л.	1/2	1/2	1/2	1/2	1/2	0	1/2	1/2	1/2	1	1/2	1/2	1	1/2	1	1/2	8
9. Форинтош Г.	1/2	0	1/2	1/2	1/2	1/2	0	1/2	1/2	1	1/2	1	1	0	1	1	8
10. Капенгут А.	1/2	1/2	1/2	1/2	1/2	0	1/2	1/2	1/2	1/2	0	1	0	1/2	1	1	7,5
11. Гиеску Т.	0	1/2	0	1/2	1/2	1/2	1/2	1/2	0	1	1/2	0	1/2	1	1	1	7
12. Эспиг Л.	1/2	1/2	0	1/2	0	1	1/2	0	1/2	0	1/2	1	1/2	1/2	1	1	7
13. Деже А.	0	1/2	0	1/2	0	1/2	1/2	0	1	1	0	1/2	1/2	1	1	1	6,5
14. Полгар П.	1/2	0	1/2	0	0	0	0	1/2	0	1/2	0	1/2	1/2	1/2	1	1	5
15. Паоли Э.	0	0	0	1/2	0	0	0	1	0	0	1/2	0	1/2	1/2	0	0	2,5
16. Табор А.	0	0	0	0	0	0	1/2	0	0	0	0	0	0	0	1	1	1,5

У юнтарного моря

Город Лиепая явно пришелся по душе динамовским шахматистам: не раз они проводили здесь свои соревнования.

Победитель двух предыдущих турниров — команда Грузии по-прежнему считалась фаворитом, однако ее постигла серьезная неудача: перед самым отъездом заболел Р. Джинджихашвили. Его заменил перворазрядник Г. Фамилиант, приехавший в Лиепая в качестве... судьи. Как он ни старался, при столь сильной конкуренции его помощь имела лишь моральное значение. Програв в первом туре матч москвичам, динамовцы Грузии в дальнейшем не участвовали в борьбе за I место. Тренер команды гроссмейстер Э. Гуфельд был недоволен своими воспитанниками, которым, по его словам, не доставало боевого духа. На просьбу познакомить читателей с наиболее интересным, гроссмейстер показал несколько партий, сыгранных, естественно, его подопечными.

Дебют 1. b2—b4 Гургенидзе — Моргулев

1. Кf3 Кf6 2. b4 d5 3. Сb2 Cf5 4. e3 e6 5. a3 h6 6. Кс3 Се7 7. Ке2 0—0 8. h3 Kbd7. Пассивно. После 8. ... a5 9. b5 с5 черные получали контригру на ферзевом фланге.

9. g4 Ch7 10. g5 hg. Не проходило 10. ... Се4 11. g1 С:f6 12. С:f6 Ф:f6 13. Кеg1. 11. К:g5 Ке4. И после 11. ... Сg6 12. Кf4 Cf5 13. Лg1 или 11. ... Cf5 12. Кg3 Сg6 13. h4 инициатива на стороне белых.

12. К:h7 Кр:h7. Если 12. ... Ch4, то 13. Кg3 К:g3 14. Фg4! Кf6 15. К:f6+ К:f6 16. Ф:g3.

13. d3 Cf6. Обязательно было 13. ... Кd6. 14. de С:b2 15. Лb1 Фf6 16. ed Сс3+ (Ке5!) 17. К:c3 Ф:c3+ 18. Кре2 Ф:a3. И в случае 18. ... Кb6 19. Фd3+ Ф:d3+ 20. ed К:d5 21. Лс1 перевес белых неоспорим.

19. de Ке5 20. f4 fe 21. Лb3 Фа4 22. fe Фс6 23. Крд2 Лf2+ 24. Крс1 Крг8 25. Лg4 a5 26. Cd3 ab 27. Фh5 Лg2 28. Ch7+. Черные сдались.

Сицилианская защита Убилава — Бабаджанов

1. e4 c5 2. Кf3 d6 3. Сb5+. Ход, детально разработанный грузинскими шахматистами. 3. ... Cd7 4. С:d7+ Ф:d7 5. 0—0 Кс6. В партии Гургенидзе — Гуфельд, (чемпионат СССР, 1966 г.) было сыграно 5. ... Кf6 6. e5 de 7. К:e5 Фс8, и черные успешно разрешили проблему развития.

6. с3 Кf6 7. d4!?. После 7. Ле1 e6 8. d4 cd 9. cd d5 10. e5 Ке4 возникала примерно равная позиция. Жертва пешки ведет к более интересной игре.

7. ... К:e4 8. d5 Кd8 9. Ле1 Кf6 10. Сg5 e6 11. С:f6 gf 12. Kbd2 Сg7. Черным нелегко закончить развитие. 13. de. Можно было и 13. Ке4 e5 14. Кg3 f5 15. Kh4 f4 16. Кgf5 Cf6 17. Фg4.

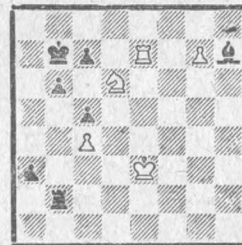
13. ... fe 14. Ке4 Кf7 15. b4!. Чтобы поддержать инициативу, нужно вскрыть новые линии. 15. ... b6 16. bc dc 17. Фb3 0—0 18. Лад1 Фс8?. Нехорошо было и 18. ... Фс6 19.

Kd6!, a 18. ... с4! позволяло оказать серьезное сопротивление.

19. Kd6 К:d6 20. Л:d6 с4 21. Фb5 Ле8 22. Лс6 Фd7 23. Ф:c4 Лас8 24. Ле:e6. Теперь у белых и инициатива, и материальный перевес. Исход партии предрешен.

24. ... Ф:e6 25. Ф:e6+ Л:e6 26. Л:c8+ Крf7 27. Крf1 Ле7 28. Kd4 Cf8 29. g4 Лd7 30. Кре2 Сс5 31. Крд3 С:d4 32. cd Кре6 33. Лс6+ Кре7 34. a4! Лb7 35. h4 h6 36. f3 a6 37. Крс3 Крf7 38. h5 Кре7 39. d5 Крf7 40. Крд3 Кре7 41. a5! ba 42. Л:a6 Лb3+ 43. Кре4 Лb5 44. Ла7+ Крf8 45. Крf5 Л:d5+ 46. Кр:f6 Крг8 47. f4, и через несколько ходов черные сдались.

Лазарев — Гургенидзе



47. ... Крb8. Ничего не дает 47. ... Кра6 48. Л:c7 a2 49. Ке8! Кра5 50. Ла7+ Крb4 51. К:b6 Крb3 52. Ка4, и белые спасаются. 48. Ле8+ Кра7 49. Ле7 (49. Kb5+ Л:b5) 49. ... b5! 50. cb Крb6! 51. Кс4+. После 51. Кс8+ Кр:b5 52. Л:c7 a2 53. Ла7 Крb4 черные легко выигрывали.

51. ... Кр:b5 52. К:a3+ (52. К:b2 a2!) 52. ... Крb4 53. Ле8 Лg2 (53. ... Кр:a3? 54. Лh8) 54. Кb1 Л:g7 55. Лb8+ Крс4 56. Кd2+ Крс3 57. Лb3+ Крс2. Белые сдались.

На I доске победителем стал гроссмейстер Д. Бронштейн (Москва) (4 очка из 5). Он играл легко, хотя постоянно жаловался, что в таких соревнованиях нужно быть настороже. Теперь все всё знают, и отдельную партию кандидат в мастера может провести не хуже гроссмейстера. В Лиепая, правда, таких «калифов на час» не оказалось.



Гроссмейстер Д. БРОНШТЕЙН заинтересовался работой Лиепайского шахматного клуба. Кто как не директор клуба О. ЗЕМКЕ может дать самую авторитетную консультацию по этому вопросу. Фото Н. Гуртового

Сицилианская защита Бронштейн — Лазарев

1. e4 c5 2. Кf3 d6 3. d4 cd 4. К:d4 Кf6 5. Кс3 a6 6. Сс4 e6 7. Сb3 b5 8. 0—0 Се7 9. Фf3 Фс7 10. Фg3 b4 11. Ксе2 К:e4 12. Ф:g7 Cf6 13. Фh6 Фс5 14. Се3 Сg5 15. Фh3 С:e3 16. Ф:e3 d5 17. f3 Кe6 18. с3 bc 19. К:c3 Ке6 20. С:d5 К:d4 21. С:a8 Лg8 22. Крh1 Кf5 23. Фf2 e5 24. f4 Фа7 25. Се4 Сb7 26. fe Фа8 27. Лfе1 Лg4 28. С:b7 Ф:b7 29. Лад1 Kh4 30. Ке4 Л:g2 31. Ф:g2. Черные сдались.

На II доске лучший результат показал кандидат в мастера В. Гофштейн (Украина) — 4 очка. На III доске рижский кандидат в мастера С. Бакулин на пол-очка опередил своих конкурентов (3,5 очка).

Испанская партия Фамилиант — Бакулин

1. e4 e5 2. Кf3 Кс6 3. Сf5 a6 4. Са4 Кf6 5. 0—0 Ке4 6. Ле1 Кс5 7. Ке5 Ке5 8. Л:e5+ Се7 9. с3 Ка4 10. Фа4 0—0 11. d4 Cd6 12. Ле1 Фh4 13. h3 b5 14. Фd1 Сb7.

Черным удалось получить позицию в духе атаки Маршалла, но без жертв

	1	2	3	4	5	6	О.
1. Москва	▲	3,5	4,5	4	6,5	6	24,5
2. Украина	3,5	▲	4,5	4	4,5	5,5	22
3. Грузия	2,5	2,5	▲	4,5	4,5	6	20
4. Узбекистан	3	3	2,5	▲	5	5	18,5
5. Латвия	0,5	2,5	2,5	2	▲	5,5	13
6. Азербайджан	1	1,5	1	2	1,5	▲	7

вы пешки. Последующую часть партии они проводят весьма целеустремленно. 15. Cd2 f5 16. Ka3 Лf6 17. Фb3+ Kph8 18. d5 Jg6 19. c4 Лf8 20. cb f4 21. Le4 Фg5 22. g4 C:d5 23. Фd3 Ce4 24. Ф:e4 Фh4 25. Фi3 ab 26. K:b5 Cc5 27. Лc1 C:f2+! 28. Ф:f2 Ф:h3 29. Фi1 Л:g4+ 30. Kp:f2 Фh2+ 31. Kp:f3 Лg3+ 32. Кре4 Ф:d2. Белые сдались.

На IV доске разыгрывалось звание чемпиона общества среди юниоров. Победил Г. Зайчик (Грузия), по таблице коэффициентов опередивший Ю. Максимов (Украина). У обоих по 4 очка.

На V доске сильнейшей оказалась

мастер Н. Титоренко (Москва) — 4,5 очка, а на VI — I—II места поделили Т. Степанова (Москва) и И. Дряева (Узбекистан) — по 4,5 очка. Среди девушек (VII доска) чемпионкой стала М. Даташвили (Грузия) — 4,5 очка.

Следует отметить, что все команды выступили не в лучших составах — в то же время проходили республиканские соревнования.

Увеличение количества команд-участниц позволило бы установить на ряде досок квалификационные нормы.

Х. Габран

КОЛЛЕГИ — ДРУЗЬЯ — СОПЕРНИКИ

Спартакиада проектных институтов коммунального хозяйства республик Прибалтики, включающая разные виды спорта, проводится уже 7-й раз. Эти соревнования, проникнутые духом дружбы и доброго соперничества, обрели большую популярность и заинтересовали наших коллег из Белоруссии. С общего согласия они тоже были приняты в «компанию».

Нынешняя спартакиада проходила в Минске. Интересно, что в этих соревнованиях победителями всегда становятся хозяева поля. И на сей раз традиция не нарушена: в общеконандном зачете победили спортсмены «Беларусьпроекта».

Команды были укомплектованы тремя шахматистами и одной шахматисткой. Особую остроту соревнованию придало участие постоянного лидера эстонской команды мастера Р. Этрука.

Итоги: I — Эстония, II — Белоруссия, III — Латвия, IV — Литва.

Индийская защита Этрук (Эстония) — Капцан (Латвия)

1. c4 c5 2. Kc3 g6 3. Kf3 Cg7 4. e3 Kf6 5. d4 0—0. Теперь, при 6. Ce2, возможен переход в защиту Грюнфельда в выгодной для черных редакции 6. ... cd 7. ed d5 или сразу 6. ... d5. 6. d5 d6 7. Ce2 e6 8. 0—0 ed 9. cd a6 10. a4 Le8. Игра перешла в русло современного Бенони с не очень активным хо-

дом e2—e3. Заслуживало внимания 10. ... Cg4.

11. Kd2 Kbd7 12. a5. На мой взгляд, успешное продвижение, освобождающее игру черных. Может быть, лучше 12. Kc4 Лb8 13. Cf3 b5 14. ab ab 15. Ka5 и в дальнейшем Лfе1, стремясь продвинуть пешку «e» до e5.

12. ... b5 13. ab K:b6 14. Kc4 K:c4 15. C:c4 Kg4 16. Ce2 Фh4 17. h3 Kh6!. Если 17. ... Ke5, то 18. f4 Kd7 19. e4, и опять черные стеснены. 18. Ла4! Фd8 19. e4 f5 20. Ce3 Cd7 21. Л:a6 Л:a6 22. C:a6 fe.

23. Le1 Фb6 24. Фе2 Kf5 25. Cc1 Kd4 26. Фf1 C:h3. Черные не успевают укрепить пешку e4 с помощью h5 и Cf5 и теперь вынуждены обменять ее на h3 — операция, скорее выгодная для белых. 27. Л:e4 Л:e4 28. K:e4 Cf5 29. Kg3 Cd7 30. Ke4 Ce5 31. Cc4 Cf5 32. Фе1 Kb3 33. Ch6 Фа5 34. Kd2 Фа1!. Черные полагают, что в эндшпиль их перевес возрастет.

35. Ф:a1 K:a1 36. b3 Cc2 37. Kpf1 Kpf7 38. Кре2 Cc3 39. Cf4 Кре7 40. Cg5+ Kpd7 41. Cd3 C:d3+ 42. Kр:d3 C:d2 43. C:d2 K:b3. Упорная погоня черных за пешкой увенчалась успехом, но это лишь компенсировало разницу в званиях! 44. Cc3 Kc1+ 45. Кре4 Кре7 46. f4 Ka2 47. Ce1 Kb4 48. g4 h5 49. gh gh 50. f5 Ka2 51. Ch4+ Kpf7. Ничья.

А. Капцан



Отдел ведет мастер
В. КИРИЛЛОВ

ИГРАЮТ ЗАОЧНИКИ

Защита Нимцовича

ГРЕЧКИН (РСФСР) —
ЭСТРИН Г. (БССР)

III командное первенство СССР
по переписке

1. d2—d4	Kg8—f6
2. c2—c4	e7—e6
3. Kb1—c3	Cf8—b4
4. a2—a3	Cb4:c3+
5. b2:c3	c7—c5
6. f2—f3	d7—d5
7. c4:d5	Kf6:d5
8. d4:c5	...

Этот рекомендованный П. Кересом план впервые применил И. Бондаревский против В. Смыслова в матч-турнире 1941 года, рассчитывая взамен пешечного ослабления использовать преимущество двух слонов для создания атаки.

8. ... f7—f5

Ход рекомендован П. Романовским.

9. c3—c4

9. e4 fe 10. Фе2 встретилось в партии Шамкович — Корчной, 1960 г. Черные рискнули принять жертву пешки 10. ... ef, но после 11. Kf3 попали под сильную атаку и проиграли.

9. ... Фd8—f6

Так впервые сыграл Сокольский против Рагозина (XXI чемпионат СССР, 1954 г.). Черные сумели получить полноправную контригру.

10. Cc1—d2	Kd5—e7
11. Kg1—h3	Kb8—c6
12. Kh3—f4	0—0
13. e2—e3	Ke7—g6
14. Kf4:g6	Фf6:g6
15. Kpe1—f2	e6—e5
16. Cf1—e2	...

В упомянутой партии Рагозин — Сокольский белые играли 15. Cc3. Тогда же было высказано мнение, что план, примененный в настоящей пар-

тии (15. Kp:f2 e5 16. Ce2), более перспективен для белых.

16. ... Cc8—e6
17. Фd1—b3 f5—f4!

Пользуясь некоторой скуденностью белых фигур на королевском фланге, черные жертвуют вторую пешку, рассчитывая на атаку. Партнер принимает вызов.

18. Фb3:b7 f4:e3+
19. Cd2:e3 Ce6—f5

Неточность. Значительно сильнее было 19. ... Kd4, вынуждая белых к размену на d4. После 20. C:d4 ed инициатива черных, на наш взгляд, вполне компенсирует пожертвованный материал. После 19. ... Cf5 белые могли отразить атаку.

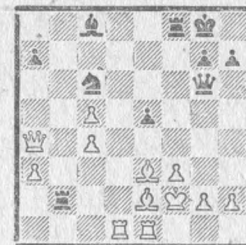
20. Ла1—d1 Ла8—b8
21. Фb7—a6?

Белые связали коня черных и угрожают вторжением ладьи на d6. Однако теперь ферзь белых отрезан от основного театра действий и до конца партии так и не успеет прийти на помощь своим фигурам. Значительно сильнее было 21. Фе7. В этом случае фигуры черных также занимают активные позиции, но неясно, смогут ли они доказать корректность своих материальных затрат.

21. ... Лb8—b2
22. Лh1—e1 ...

Понятно стремление белых консолидировать свои фигуры, но значительно сильнее выглядело 22. Лd2.

22. ... Cf5—c8
23. Фа6—a4 ...



23. ... e5—e4!
Выясняется, что конь черных неуязвим. Например, 24. Лd6 Фg4! 25. Л:с6 еf 26. g3 fe+ 27. Кpg1 Лf1+, и мат в 3 хода. Если 25. Ф:с6, то 25. ... еf 26. g1 Фh4+ с матовой атакой. 24. f3—f4

Уже не помогает 24. Лd2 Л:d2 25. С:d2 Ке5. На 26. f4 следует 26. ... Сb7, что с перестановкой ходов ведет к положению, случившемуся в партии, а 26. Фd1 форсированно проигрывает после 26. ... еf 27. g1 (27. С:f3 Кd3+) Кg4+ 28. Крf1 К:h2+ 29. Крf2 Кg4+ 30. Крf1 Фh5.

24. ... Кс6—e5
Опасные угрозы черных практически вынуждают ответ белых. 25. Лd1—d2

Другие продолжения не лучше. Например, 25. Кpg1 Кf3+ 26. С:f3 еf 27. g3 Сb7 28. Лd2 f2+ 29. Л:f2 Фе4 с неизбежным матом, или 25. Сd4 Л:f4+ 26. Кpg1 Л:e2 27. Л:e2 Кf3+ 28. Крh1 К:d4 с не прекращающейся атакой.

25. ... Лb2:d2
26. Се3:d2 Сс8—b7
Последняя фигура черных подключается к атаке. Грозит 27. ... e3+. 27. g2—g3

Катастрофически ослабляются белые поля. Относительно лучше 27. Лg1 Кd3+ 28. С:d3 ed 29. Фd1 Лс8 30. Се3 Фе4 31. Фd2, но и в этом случае перевес черных неоспорим.

Любопытен вариант 27. Се3 Кd3+ 28. С:d3 ed 29. Лg1 Фе4 30. Фd1 Л:f4+ 31. С:f4 Ф:f4+ 32. Крe1 Фе3+ 33. Крf1 d2 34. Фb1 (34. Фе2 Фf4+

или 34. g4 Cf3 35. Лg3 С:d1 36. Л:e3 Ch5) 34. ... h6!, и белые беззащитны ввиду угрозы Се4.

27. ... e4—e3+
28. Cd2:e3 Фg6—e4
29. Ле1—d1

Упорнее было 29. Лf1.
29. ... Сb7—c6!
Практически заканчивает борьбу. Черные открывают линию «b» и перекрывают диагональ a4—e8.

30. Фа4—a6
Не спасают и другие продолжения. Например, 30. Фb3 Фg2+ 31. Крe1 Кf3+ 32. С:f3 С:f3 33. Лd2 Фh1+ 34. Крf2 Ле8 с угрозой Фg2+ и Фg1x. На 35. Лb2 решает 35. ... Сg4. Дальнейшее течение партии носит форсированный характер.

30. ... Фе4—g2+
31. Крf2—e1 Ке5—f3+
32. Се2:f3 Фg2:f3!
33. Се3—d4

Если 33. Лd3, то 33. ... Лb8 34. Крd2 Фg2+ с матом в несколько ходов.

33. ... Фf3—e4+
Выигрывало и 33. ... Ле8+ 34. Крd2 (34. Се5 Фе3+ 35. Крf1 Cf3) 34. ... Ле2+ 35. Крe1 Фb3 36. Фс8+ Се8 37. Фf5 Ф:e4+ 38. Крb1 Сg6.
34. Крe1—f2 Лf8—e8
35. Cd4—e5 Фе4—f3+
36. Крf2—e1 Фf3—e3+
37. Крe1—f1 Сс6—f3

Ввиду неизбежного мата белые сдались.

Примечания
Г. Эстрина и В. Пономаренко

Стариндийская защита
Дитт (ФРГ) — Волчок (СССР)

Полуфинал Кубка
«Эврар Деланнуа»

1. c2—c4	Кg8—f6
2. Кb1—c3	c7—c5
3. g2—g3	Kb8—c6
4. Cf1—g2	g7—g6
5. Kgl—f3	Cf8—g7
6. 0—0	0—0
7. d2—d4	c5:d4
8. Kf3:d4	Кс6:d4
9. Фd1:d4	d7—d6
10. Фd4—h4	Сс8—e6
11. Сс1—g5	Фd8—a5
12. Ла1—c1	Ла8—b8

Ничего не давало 12. ... Лас8 13. b3 Лс5 14. Cd2 Лh5 15. Фf4, и черные фигуры стоят неудачно.

13. Лf1—d1 Лf8—c8
14. c4—c5!?

Теперь партия приобретает очень острый характер. Так как пешка c5 неуязвима, черные для защиты от угрозы 15. cd вынуждены ослабить позицию своего короля.

14. ... h7—h6
15. Сg5:h6 Сg7:h6
16. Фh4:h6 d6:c5

К равной игре вело 16. ... Л:c5 17. Лd4.

17. Кс3—e4 Фа5—b4
18. Ке4—g5 Се6:a2
19. e2—e4

Белые сжигают мосты. Сейчас благоразумнее всего было 19. Се4 Лd8 20. С:g6 fg 21. Ф:g6+ Крf8 22. Фh6+ Крe8 23. Фg6+, и ничья вечным шахом.

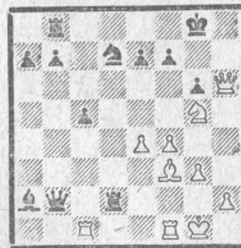
19. ... Фb4:b2
20. f2—f4

Кажется, что от угрозы 21. e5 нет удовлетворительной защиты. Однако не следует забывать о том, что и белому королю не очень уютно. 20. ... Лс8—d8!

Направлено против 21. e5, на что могло последовать 21. ... Лd2 22. Cf3 Cd5! 23. Крh1 С:f3+ 24. К:f3 Л:d1+ 25. Л:d1 Фе2.

21. Лd1—f1 Лd8—d2
22. Сg2—f3 Кf6—d7!

Начало интересной комбинации. Следующие ходы обеих сторон вынужденные.



23. Фh6—h7+ Кpg8—f8
24. e4—e5 Крf8—e8
25. Фh7—h8+ Кd7—f8
26. Кg5—h7 Крe8—d7!

Обнаруживается замысел черных. Жертвуя ладью, они временно выключают белого ферзя из игры.

27. Кh7:f8+ Лb8:f8!
28. Фh8:f8 Са2—d5

Грозит 29. ... Фd4+ 30. Крh1 Фd3 с матом.

29. Cf3—g4+ Cd5—e6
30. Сg4—f3

Здесь белые предложили ничью, очевидно полагая, что черные обязаны повторять ходы.

30. ... Фb2—d4+!

Пользуясь неудачной позицией белого ферзя, черные расставляют свои фигуры наилучшим образом, а затем приводят в движение проходные пешки ферзевого фланга.

31. Кpg1—h1 Фd4—d3
32. Фf8—h8?

Белые обходят ловушку 32. Лcd1? Cd5!, но допускают при этом решающую ошибку. Необходимо было 32. Фh6! с угрозой 33. f5 и 34. Ф:d2, что вынуждало черных играть 32. ... Cd5 33. Фh3+ e6 34. g4 c4 35. Фg3 c3 36. С:d5 Ф:d5+ 37. Фf3 Ф:f3+ 38. Л:f3 c2 39. Кpg1 b5 40. Лf2 Лd1+ 41. Лf1 Лd2 42. Лf2, и ничья повторением ходов. Попытка 32. ... c4 33. f5 Cd5 34. Фf4 Фе2 опровергается путем 35. e6+! Крe8 36. Л:c4+! Ф:c4 37. Ф:c4 С:c4 38. Лc1 b5 39. еf Лd8 40. fg.

После хода в тексте черным ничего не грозит, и они могут спокойно вести свою линию.

32. ... c5—c4
33. g3—g4 Се6—d5

34. Фh8—h3 c4—c3
35. Фh3—g3 c3—c2

36. Cf3:d5 Фd3:d5+
37. Крh1—g1

37. Фf3 проигрывало, так как черные имеют лишний темп: 37. ... Ф:f3+ 38. Л:f3 b5 39. Кpg1 b4 40. Лf2 Л:f2 41. Крf2 b3.

37. ... b7—b5
38. Лf1—f2

Пронгивает сразу, но защиты от продвижения черных пешек в ферзи все равно не видно. Например: 38. f5 gf 39. gf b4 40. e6+ fe 41. fe+ Крe6 42. Фg8 Крb7 и т. д.

38. ... Лd2—d1+
Белые сдались. После 39. Лf1 Л:c1 40. Л:c1 Фd1+ 41. Фе1 Ф:e1+ 42. Л:e1 b4 черные пешки неудержимы.

Примечания мастера А. Волчка

НЕ ЗАБЫЛИ ЛИ ВЫ
ПОДПИСАТЬСЯ
НА ЖУРНАЛ
«ШАХМАТЫ»
НА 1973 ГОД?



1 МЕСТО — ЗА ГЕЛЛЕРОМ

Уверенно играет команда Ленинграда на III первенстве СССР. В этом немалая заслуга мастера А. Геллера (VI доска), который уже закончил все партии и набрал 9 очков из 12. Ему обеспечено I место. С одной из своих побед в этом турнире мастер знакомит наших читателей.

Защита Грюнфельда
Геллер А. (Ленинград) —
Цейтлин (Москва)

III командное первенство СССР,
1971/72-гг.

1. d4 Kf6 2. c4 g6 3. Kc3 d5 4. Kf3 Cg7 5. e3 0—0 6. Ce2 de 7. C:c4 Kfd7 8. 0—0 Kb6 9. Cb3 Kc6 10. a3. В партии Ваганян — Корчной (38-й чемпионат СССР, Рига, 1970 г.) после 10. Фe2 белые получили некоторый перевес, хотя у черных была возможность упростить положение продвижением 10. ... e5.

10. ... e5 11. d5 Ka5 12. Ca2 c6 13. e4 cd 14. Cg5 Cf6. На 14. ... f6 — 15. K:d5 с преимуществом у белых. 15. Ch6 Cg7. После 15. ... Ле8 16. K:d5 белые получают более свободную позицию.

16. C:g7 Kp:g7 17. K:d5. На 17. K:e5 следует 17. ... Ле8! 18. Kf3 de 19. Ф:d8 Л:d8 20. K:e4, и у белых лишь минимальный, чисто символический перевес. 17. ... Cg4 18. h3 C:f3 19. Ф:f3 Kc6 20. Фg3 Kd7. Точнее 20. ... f6, и на 21. f4 возможно 21. ... K:d5 22. ed Фb6+ 23. Лf2 ef 24. Ф:f4 Kc5 с приемлемой игрой. 21. f4 f6 22. h4. Очень ответственный ход, доставивший белым много хлопот. Правильно 21. Лf2.

22. ... Kd4 23. Лf2 Лс8 24. Лa1 Лс2. Ход, связанный с жертвой пешки. При других продолжениях у белых грозная инициатива. Например,

24. ... Kc5 25. fe K:e4 26. Фе3 K:f2 27. Ф:d4, и они выигрывают. 25. Л:c2 K:c2 26. Фb3. Не проходит заманчивое 26. f5 Kd4 27. Фg4 из-за 26. ... Kph6, и белым нужно искать спасение... в худшем окончании 28. fg hg 29. Лс1 f5 30. Фg5+.

26. ... Kd4 27. Ф:b7 f5 28. ef. На 28. fe следует 28. ... Ke2+ 29. Kpf2 Ф:h4+, и вечного шаха белым не избежать. 28. ... Л:f5. Проигрывает. 28. ... Ф:h4 29. Ф:d7+ Лf7 30. f6+, а на 28. ... Ke2+ 29. Kpf2 K:f4 следует 30. K:f3 Л:f5 31. Kpg1 Л:f4 32. Ф:a7±.

29. g3 Ke2+ 30. Kpg2. После 30. Kpf2 K:f4 31. gf Ф:h4+ или 31. ... ef черные получали опасную инициативу. 30. ... ef 31. K:f4 K:f4+ 32. Л:f4 Л:f4 33. gf Kph6. Единственный ход, на 33. ... Фе7 у белых есть 34. Cc4 с угрозой 35. Cb5. 34. Ф:a7 Фе7. На 34. ... Kf6 последовало бы 35. Фе3 и на 35. ... Kg4 — 36. Фс3 Ф:h4 37. Фh3.

35. Cd5!. Самый трудный в партии ход, потребовавший точного расчета после 35. ... Фd6 36. Cf3 Kc5! 37. Kpg3! Kd3 38. Фе3 K:b2 39. Фе5! Ф:a3 40. h5!!, и черным не удержать позицию ввиду угрозы 41. Фg5+ и 42. h6+. А после 39. ... Ф:e5 40. fe Kc4 41. a4 K:e5 42. a5 Kd7 43. a6 Kb6 44. a7 решает маршрут белого короля на ферзевый фланг.

35. ... Фе2+ 36. Фf2 Фg4+ 37. Kph2 Kf6 38. Cg2 Фf5 39. Фd2 Фg4. После 39. ... Kh5 40. Cf3! K:f4 41. Kpg3 g5 42. Фd6+ Ke6 43. h5! черные в цугцванге. 40. Фе3! Фf5. Сразу проигрывает 40. ... Kh5+ 41. f5+ Kf4 42. Ch3 Ф:h4 43. Фg3. 41. Cf3 Фc2+ 42. Kpg3. После 42. ... Ф:h2 43. Фе7! Kc8 44. Фf8+ Фg7 45. Ф:g7+ Kp:g7 46. a4 эндшпиль безнадежен. Черные сдались.



В ФИНАЛЕ VIII ПЕРВЕНСТВА МОЛДАВИИ

участвовали 19 сильнейших шахматистов республики.

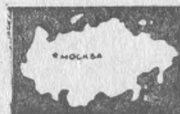
Победу одержал кандидат в мастера из Кишинева И. Фиглер (15 очков из 18). Он второй раз подряд стал чемпионом Молдавии.

Сицилианская защита Нафталин — Фиглер

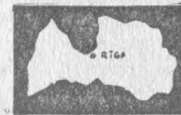
1. e4 c5 2. b3 e5 3. Cb2 d6 4. Cb5+ Kc6 5. Ke2 Kf6 6. Kbc3 g6 7. f4 ef 8. d4 Cg7 9. d5 a6 10. dc ab 11. K:b5 0—0 12. c7 Фе7 13. Ф:d6 Ф:e4 14. C:f6 Лa6.



15. C:g7 Л:d6 16. K:d6 Ф:g2 17. Лg1 Ф:h2 18. Ce5 Фh4+ 19. Kpd2 f3



Шахматные Весты



АСТРАХАНЬ. Титул чемпиона области среди спортивных обществ по количеству одержанных побед присвоен команде «Спартак». На II — «Труд», тоже 30 очков, на III — «Урожай» (26).

(А. Толченицын)



ВЕНТСПИЛС. В командном первенстве победил многократный чемпион города — сборная команда торгового порта (И. Шнейдерман, Я. Легздыньш, Б. Ямтнев, И. Лебедев и Э. Плауде).

(Я. Яунайс)



ЗАПОРОЖЬЕ. Сборная областного общества глухих вернулась из Киева чемпионом Украины. За нее выступали к/м П. Васьюков, В. Певзнев и Ю. Колесник, перворазрядники В. Дороженко и Л. Рыбалкина.

В Мелитополе состоялся чемпионат ЦС ДСО «Авангард» среди женщин. I место завоевала юная перворазрядница Галина Смаль (Чернигов) — 5 очков.

(С. Мордушенко)



НОВОСИБИРСК. Впервые чемпионом области стал ассистент кафедры политэкономии электротехнического института мастер В. Небольсин (11,5 очка). II — студент университета к/м В. Короткевич. III—IV — к/м По Огурцов и В. Сабинин.

Среди женщин первенствовала к/м Л. Цифанская (11,5 очка). Пятнадцатилетняя школьница Е. Лузгина разделила II—III места с неоднократной победительницей областных турниров экс-чемпионкой Вооруженных Сил А. Сироткиной.

(А. Панюкин)

Семинар по тактике

1. Жертва коня на поле f7 (f2) до рокировки

ТИПИЧНАЯ КОМБИНАЦИЯ — ЖЕРТВА КОНЯ НА ПОЛЕ f7 (f2)

Комбинация, связанная с жертвой коня на поле f7 (f2), впервые была применена в старинной партии итальянских мастеров Полерно — Доменико в 1602 году. С тех пор она прочно вошла в арсенал тактических средств борьбы.

Известно, что многие дебютные системы включают в себя эту типичную комбинацию. Возникнув в дебюте, она перешагнула за его пределы и стала одним из основных тактических приемов в миттельшпиле.

Анализ опубликованных за многие годы партий показал, что жертва коня на пункте f7 (f2) встречается значительно чаще, чем другие комбинации многовековой давности. А в шахматной литературе она, между тем, оказалась на положении падчерицы.

В основе рассматриваемой комбинации лежит солидная позиционная идея: использование самого слабого пункта позиции до и после рокировки.

Как правило, эта комбинация нарушает взаимодействие сил и ведет к материальным потерям. В отдельных случаях не исключается возникновение матовых ситуаций. Мы рассмотрим жертву коня только в середине стадии партии.

Обе стороны только что завершили дебютную стадию. В действии большое количество сил, которые зачастую полностью еще не развернуты. Атакующая сторона после жертвы использует ряд тактических механизмов для нанесения материального урона или создания неотразимой атаки на короля.

Наиболее распространенным видом нападения является шах ферзем на поле h5 (h4) с последующим включением в атаку других фигур. Простым примером такой атаки может служить окончание партии Романовский — Юдович (турнир мастеров с участием М. Эйве и Г. Кмоха, 1934 г.).

Черные только что неосторожно пошли конем с e6 на a5. На это белые ответили ударом 9. K:f7!. Далее последовало: 9. ... Kp:f7 10. Фh5+ g6 11. Ф:a5 Kd5 12. 0—0 Le8 13. Cd2 b6 14. Фb5 Cb7 15. Лаe1 a6 16. Фb1 b5 17. Л:e4. Белые, имея большой позиционный перевес, выиграли пешку. Мастер М. Юдович продолжал сопротивление еще четыре хода.

Более сложным является следующий пример (Нежметдинов — Камышов, Горький, 1950 г.).

Р. Нежметдинов, известный специалист по атакам, хорошо использует выгоды своего положения. 17. K:i7! Kp:f7 18. Фh5+ Kpe7 19. cd e5 20. f4 Ф:d5 21. fe f5 22. e6 Kpf6 23. h4!. Белые искусно создают матовую сеть. 23. ... Cc5+ 24. Kph1 Ф:e6 25. Фh6+. Черные сдались.

Еще один механизм атаки связан с нападением другого коня. Ситуацию, где кавалерия выступает в авангарде, хорошо иллюстрирует фрагмент из партии Хонфи — Гипслис (VII турнир памяти Л. Асталоша, 1964 г.).

Черные энергично сокращают позицию белых. 11. ... K:f2! 12. Kp:f2 Kg4+ 13. Kpg3. Если 13. Kpe1, то 13. ... Фf6!. 13. ... f5 14. Kb3 Фc7+ 15. Cf4 e5 16. Cg5 d5! 17. e4 de 18. Ce2 f4+ 19. Kph4 Ke3 20. Ф:e4 Kf5+. Белые сдались.

Третий способ атаки предполагает жертву пешек и завлечение короля противника в центр доски, где тот и погибает под ударами неприятельских фигур.

Классическим образцом подобной атаки служит окончание первой партии матча на первенство мира, 1892 г. между М. Чигориным и В. Стейницем. Русский шахматист проводит стремительную атаку: 19. K:f7! Kp:f7 20. e6+! Kp:e6 21. Ke5 Фc8 22. Лfе1 Kpf6 23. Фh5 g6 24. C:e7+ Kp:e7 25. Kp:g6+ Kpf6 26. K:h8 C:d4. Не лучше и 26. ... Ф:h8 из-за 27. Ле5!. 27. Лb3! Фd7 28. Лf3 Л:h8 29. g4 Лg8 30. Фh6+ Лg6 31. Л:f5+, и черные сдались.

А вот пример из партии Лутиков — Велимирович, игранный в матче СССР — Югославия, 1966 г.

Используя слабость большой белой диагонали и разобщенность черных фигур, советский гроссмейстер проводит интересную комбинацию.

12. K:i7! Kp:f7 13. de+ Kpe7 14. e5! C:e5 15. Фf3 d5 16. Фf7+ Kpd6 17. Лd1 Kpc6 18. c4 Фf6 19. cd+ Kpd6 20. Фb7 Лf8 21. Ka3! Ф:f2+ 22. Kp:l1 Фе2 23. Лаc1 Лf4 24. Ф:a8. При подавляющей позиции белые добились материального перевеса. Через шесть ходов черные получили мат.

В одной статье невозможно остановиться на всех схемах атаки после жертвы коня на поле f7 (f2) до рокировки короля. В практике имели место и другие пути достижения победы, но приведенные комбинации являются наиболее типичными.

Необходимо остановиться на одном важном методе защиты после жертвы коня на f7 (f2) — рокировке.

Во многих партиях жертва коня приводила к обратным результатам: атаку получал не тот, кто жертвовал, а тот, кто отклонял приношение путем рокировки. Из старинных партий наибольшей известностью пользуется встреча Гофман — Петров (Варшава, 1844 г.), где, используя жертву коня, черные организовали матовую атаку на короля белых.

Из практики последнего времени обращает на себя внимание партия Спасский — Суэтин (III спартакиада народов СССР, 1963 г.).

Будущий чемпион мира откровенно пошел на жертву коня — 16. K:f7 0—0!

Единственная защита. Принятие жертвы немедленно решало борьбу в пользу белых (16. ... Kp:f7 17. Лd6!). 17. Kg5 cb 18. Лab1 Лae8 19. Л:b2 Фc6 20. Kf3 Ke4 21. Cg3 Kc3 22. Фd3 K:d1 23. Ф:d1 Лed8, и, располагая позиционным и материальным преимуществом, черные выиграли на 33-м ходу.

Вывод: при жертве коня на поле f7 (f2) до рокировки ни атакующему, ни защищающемуся не надо забывать о возможности ее (0—0) осуществления.

(Окончание следует)

К. Митин

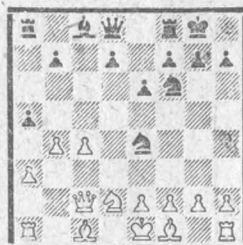
РОМАНОВСКИЙ — ЮДОВИЧ



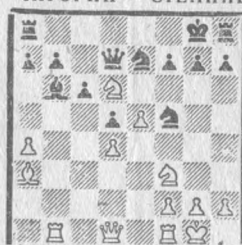
НЕЖМЕДИНОВ — КАМЫШОВ



ХОНФИ — ГИПСЛИС



ЧИГОРИН — СТЕЙНИЦ



ЛУТИКОВ — ВЕЛИМИРОВИЧ



СПАССКИЙ — СУЭТИН



Домашнее задание

Срок высылки ответов —
30 октября

№ 43 (2 очка)



Ход белых

№ 44 (2 очка)



Ход белых

№ 45 (2 очка)



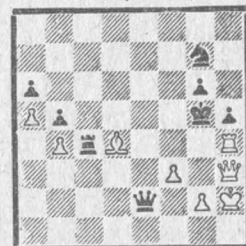
Ход черных

№ 46 (2 очка)



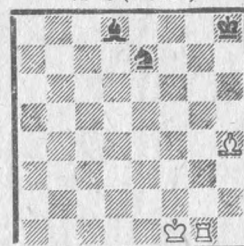
Ход белых

№ 47 (4 очка)



Ход белых

№ 48 (4 очка)



Ход белых

ИТОГИ КОНКУРСА

«ШАХМАТНОЙ ШКОЛЫ»

за I квартал 1972 года

Лучших результатов в решении заданий №№ 1—18 добились следующие участники конкурса: 1. В. БОНДАРЕНКО (Харьков) — 58 очков; 2. А. ЛОБАНОВ (Ставрополь) — 57; 3. В. НАПОЛОВ (Владивосток) — 55; 4—5. А. АЛЕЩЕНКО (Киселевск) и Е. СМЕРНОВ (Москва) — по 53; 6. С. Кузнецов (Москва) — 52; 7—8. Ф. Бушумов (Москва) и В. Коннов (Горьковская обл.) — по 51; 9. Н. Бобровников (Баку) — 50; 10—13. С. Гусельников (Приозерск), Д. Махлин (Ленинград), А. Колесов (Свердловск) — по 49; 14. О. Лахи (Таллин) — 48; 15—18. М. Котов (Сухуми), А. Маслов (Томск), Ю. Осовской (Тотьма) и В. Таранников (Прокопьевск) — по 47; 19—20. В. Кулешов (Донецк) и Л. Учителев (Донецк) — по 46.

Итоги по № 8 — 1972 г.

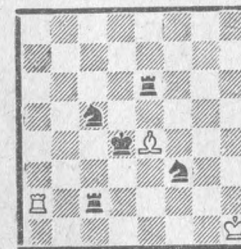
Лучших результатов в решении заданий №№ 19—24 добились следующие участники конкурса: 1. Г. Гулак (Светловодск) — 19 очков; 2—4. В. Авхимович и А. Опякин (Симферополь), О. Лахи (Таллин) и А. Лобанов (Ставрополь) — по 17; 5—10. А. Алещенко (Киселевск), В. Бондаренко (Харьков), А. Волков (Феодосия), С. Макаренко (Москва), Е. Рожков (Владимирская обл.) и И. Сойда (Тольятти) — по 16; 11—20. А. Александров (Запорожье), В. Гавриков (Молдавская ССР), И. Гуляев (Ленинград), М. Котов (Сухуми), Л. Мартынов (Москва), В. Маслов (Ульяновская обл.), В. Петров (Ленинград), А. Солдатов (Пенза), П. Суходольский (Кемеровская обл.) и В. Штоппиев (Олонец) — по 15; 21—30. Ф. Андрианов (Рузаевка), Ф. Бушумов (Москва), М. Евель (Москва), А. Колесов (Свердловск), С. Кузнецов (Москва), В. Кулешов (Донецк), В. Пак (Донецк), В. Тимзнич (Бокситогорск), Б. Толоконников (Чебаркуль) и Л. Учителев (Донецк) — по 14.

Задачи

Отдел ведет
мастер А. ДОМБРОВСКИС

В ЛАБОРАТОРИИ ПРОБЛЕМИСТА

Х. Хёглунд
«Швальбе», 1936 г.



Кооп. мат в 3 хода

1. Лс3 Сd3 2. Ле3 Ла6 3. Ке5 Лd6×.

Готова к публикации новые задания «Лаборатории проблемиста» (см. «Шахматы» № 5), редакция старалась их упростить, рассчитывая привлечь к конкурсу еще большее число любителей композиции. Результат был неожиданный: получили 51 письмо, что на два меньше, чем в предыдущий раз. Некоторые участники даже откровенно сетуют на слишком легкие задания (курьез, что они не смогли найти правильные ответы, ничего не меняет).

Отрадно, что вместо ряда опытных лаборантов в соревнование включилось значительное число новых.

«Раньше я любил решать задачи, но вот познакомился с рубрикой «В лаборатории проблемиста» и заинтересовался составлением задач. Оказывается, это не менее увлекательно, чем решение!» — пишет В. Васильев (Свердловск). «Шахматную композицию я очень люблю. Самостоятельно составлять начал недавно, поэтому такой учебный отдел, как «Лаборатория проблемиста», мне сейчас просто необходим». В. Логвиненко (Киев).

Редакцию тоже удовлетворяет этот вид общения с рядовыми любителями задачной композиции, решателями и дебутирующими составителями. Такое начало творческого пути нам кажется более перспективным, нежели настойчивая посылка большого количества слабых произведений на годовой конкурс, где требования такие жесткие, что их удовлетворить могут, в основном, только проблемисты с достаточно высокой квалификацией.

Ответ на I задание (синтез)

Откровенно говоря, нам надоела благодарная работа по отысканию побочных решений в задачах на кооперативный мат. Поэтому на сей раз для восстановления было предложено решение следующей простенькой задачи.

Тайные надежды редакции, что получим синтезы в миниатюрной форме (белый король в игре не участвует), не сбылись. В двух присланных семифигурных позициях были обнаружены побочные решения. 18 участников прислали позиции с десятью и более фигурами, 6 — девятифигурные. Эти позиции нами не рассматривались. 2 участника обошлись восьмью фигурами — 4 белые и 4 черные, в то время как можно было уменьшить число белых фигур (за счет черных) до трех. В четырех задачах обнаружены побочные решения...

Чем характерны оставшиеся 19 экономичных и правильных позиций? Черный король везде стоит, конечно, на d4. В десяти случаях черного Кс5 удалось заменить черной пешкой. Только в двух позициях белый слон поставлен на e4, в остальных он, как правило, нашел место на a6. Двух совершенно одинаковых позиций не было.

Нам понравилась реконструкция Е. Владимирова (Алма-Ата) — Крh4, Ла2, Са6 — Крd4, Лd3, Ле4, Кс5, Кg4, где белый король удачно использован для дифференциации порядка ходов черных. Не без дела белый король и в позиции А. Бединова (Вентспилс) —

Kp4, Лa8, Ca6 — Kp4, Лe3, Лe5, Кс6, п. с5, где он устраняет побочное решение. Однако самой удачной нужно признать следующую позицию.

В. Андреев
Серпухов



Кооп. мат в 3 хода

Автор ее подошел к заданию поистине творчески. Без ущерба для заданного решения и необходимого для него числа и вида фигур здесь имеется удачный близнец — переставить Ca6 на a8: 1. Kb4 Ce4 2. Ka2 Лb7 3. Кс3 Лb4×. Отлично!

Правильные позиции также прислали: В. Алексеев (Нелидово), Г. Баранов (Костромская обл.), В. Васильев (Свердловск), В. Грачев и А. Махлин (Реутов)*, Л. Гуров (Новосибирск), Д. Карминский (Запорожье), И. Кириллов (Иваново), Н. Кралин (Костромская обл.), В. Николаенко (Киров), Л. Пасманик (Москва), А. Петрусенко (Гомельская обл.), А. Рутыньш (Валмиера), В. Сергеев (Новгородская обл.), Г. Солдатов (Свердловская обл.), А. Судницын (Новосибирск), А. Тагиров (Саратовская обл.) и А. Шестов (Москва).

Ответ на II задание (анализ)

Для анализа предлагалось зеркальное изображение следующей задачи.

* В прошлой рубрике «Лаборатория проблемиста» мы цитировали высказывания А. Махлина, не указав второго члена экипажа этого тандема, за что приносим свои извинения товарищу В. Грачеву.

В. Руденко
III приз
«Мадьяр шахкелет»
1958 г.



Мат в 2 хода

В начальной позиции заготовлены ответы на все ходы черных: 1. ... d3 2. Лh4×, 1. ... Kg6 2. Фg4×. Из-за отсутствия выжидательного хода белые вынуждены менять маты: 1. h4 d3 2. Фh7×, 1. ... Kg6 2. Фf3×. Все столь очевидно, что специального анализа не требует. Не удивительно, что это указали почти все участники. А настоящий анализ позиции проделан только восьмью участниками. Они и обнаружили, что после вступительного хода создается позиция новой двухходовки с решением 1. Фе6 d3 2. Фh6×, 1. ... Kg6 2. Фе2×, когда маты еще раз меняются.

Для любителей искать в задачах «лишние фигуры» мы поставили две никому не нужные пешки g6 и h2 (в зеркальном изображении). На это указали только 10 участников (еще 4 отметили одну из двух пешек). Оказывается, «лишние фигуры» решателей мало волнуют, но ведь здесь был предложен анализ... Удивительно, что эти пешки не заметил даже В. Сергеев, которому удалось отыскать исходную позицию В. Руденко!

Правильный ответ на II задание должен был гласить примерно следующее: блок с переменной матов в двух вариантах в трех фазах (тема Загоруйко) в форме продолженной задачи. Его прислали, одновременно указав на две ненужные пешки, только В. Логвиненко и В. Андреев.

Таким образом, абсолютным и первым победителем рубрики «Лаборатория проблемиста» стал ВЯЧЕСЛАВ НИКОЛАЕВИЧ АНДРЕЕВ (Серпухов), который награждается литературой по задачной композиции.

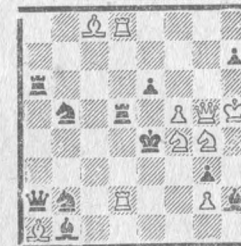
Новые задания «Лаборатории проблемиста»

I задание (синтез).

Восстановить задачу на кооперативный мат (черные начинают и помогают белым объявить мат черному королю в два хода) с таким решением: 1. e1K Cd3 2. f1C Cc3×. Кроме того, восстановленная позиция должна содержать одну возможность дуплекса: белые начинают и помогают черным объявить мат белому королю в два хода. Особенно острожно — дуплекс!

II задание (анализ).

Как бы вы по возможности кратко сформулировали идею этой двухходовки?



Мат в 2 хода

Ответы с пометкой на конверте «Лаборатория проблемиста» (I задание обязательно на диаграмме и только одну позицию) прислать в редакцию до 10 ноября.

Задачи годового конкурса

№ 652
Н. БЫКОВ
Минская обл.



Мат в 2 хода

№ 653
Б. ПУСТОВОЙ
Омск



Мат в 3 хода

№ 654
В. ПАХМАН
Чехословакия



Мат в 7 ходов

ЭТЮДЫ

Отдел ведет мастер Ф. БОНДАРЕНКО

В газетах Краснодарского края «Советская Кубань» и «Комсомолец Кубаня» есть шахматные отделы, которые ежегодно проводят конкурсы решения композиций, а вот произведения местных авторов публикуют редко. В 1971 году создана краевая комиссия по шахматной композиции, ее возглавляет С. Вакуленко — молодой и энергичный проблемист. Должного контакта между редакторами шахматных рубрик и краевой комиссией еще нет. А этот контакт, несомненно, способствовал бы развитию композиции.

Двух этюдистов края мы представим читателям.

Василий Никитич Долгов (1924 г. рожд.), преподает литературу в средней школе. С 1966 года опубликовал около 50 этюдов: 31 его работа отмечена отличиями, в том числе первыми призами. В. Долгов создает в основном миниатюры, преимущественно на систематическое движение и позиционную ничью.

№ 99. В. ДОЛГОВ
Краснодарский край
Публикуется впервые



Ничья

№ 100. В. ДОЛГОВ
Краснодарский край
Публикуется впервые



Ничья

№ 101. Б. СИДОРОВ
Апшеронск
Публикуется впервые



Ничья

Борис Николаевич Сидоров (1937 г. рожд.), механик. Составляет этюды и задачи. Его этюды неоднократно отмечались на конкурсах. Некоторые композиции опубликованы в зарубежных шахматных изданиях.

Любители этюда, вероятно, уже заметили «кубанский дуэт» Долгова и Сидорова. Здесь мы приводим их новую коллективную работу.

В Сочи живет один из старейших этюдистов, публиковавший свои этюды в 1925—1928 годах, — Дмитрий Константинович Колодяжный (1896 г. рожд.), пенсционер.

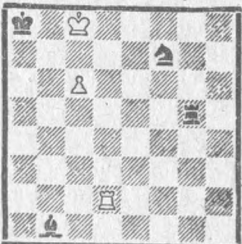


В Саратовской области немало сильных шахматистов. Есть и шахматный клуб. В областной газете «Коммунист» регулярно выходит шахматная рубрика, проводится традиционный ежегодный конкурс решений. Но комиссии по шахматной композиции нет, выявлением и воспитанием композиторских кадров никто не занимается.

Виктор Александрович Евреинов (1908 г. рожд.), преподает в физико-математической школе. С 1940 года (у него был сравнительно большой перерыв в творческой деятельности) опубликовал около 70 этюдов с разнообразным содержанием, половина их отмечена призами и отличиями. Неоднократно судил республиканские и всесоюзные соревнования по композиции.

Геннадий Анатольевич Полин — молодой этюдист. В 1969 году окончил среднюю школу. Служил в Советской Армии. Сейчас работает слесарем-сборщиком. Опубликовал около 10 этюдов.

№ 102. В. ДОЛГОВ
и Б. СИДОРОВ
Публикуется впервые



Ничья

№ 103. В. ЕВРЕИНОВ
Саратов
Публикуется впервые



Ничья

№ 104. Г. ПОЛИН
Саратов
Публикуется впервые



Ничья

РЕШЕНИЕ ЭТЮДОВ, №№ 21, 22 — 1971 г.

№ 25. А. Каковин (Крг1, Ла6, Ке4; Крf3, Фе2, Чh3, п. е7, g2, g3, g4, g7. Ничья).
1. Кg5+. Но не 1. Ла3+? Крf4! и 1. Кd2+? Крf4! 2. Ла4+ Кр5 1. ... Крf4 2. Ке6+! Нельзя 2. Ла4+? Крf5! 3. Ла5+ Крг6 4. Ла6+ Крh5 и 2. Кh3+? Крf5 3. Ла5+ е5. 2. ... Крe3 3. Ла3+ Крe4 4. Ла4+ Крe5 5. Ла5+ Крe6. Если 5. ... Кр:e6, то 6. Ле5+. 6. Лf5+ Крг6 7. Кf4+ с ничьей. Эхо-вариант: 5. ... Крd6 6. Лd5+ Крe6 7. Кd4+.

№ 26. В. Яковенко. (Крг5, Фе2, Лf4, п. а2, g3; Крг7 Фа5, Лb5, Лc8, п. а3, с7, d2, d5, g4, h5, h7. Ничья). 1. Лf7+ Кр:f7 2. Фf5+! 2. Ф:h7+? Крe8 3. Фg8+ Крд7 4. Фf7+ Крд6 5. Фb+ Крс5 6. Фе7+ Крс4 7. Фе2+ Крс3 8. Фе5+ Крс2 9. Фf5+ Крb2 10. Фе5+ Фc3 с выигрышем. 2. ... Крe7 3. Фе5+ Крд7 4. Ф:d5+! Крe7 5. Фе5+ Крf7 6. Фd5+! 6. Фf5+? Л:f5+! 7. Крh4 Лf4! 6. ... Крf8 7. Фе5+ Крг8 8. Фd5+ Крh8 9. Фе5+ — вечный шах связанным ферзем. Читатели нашли побочное решение: 1. Фе6! d4+! 2. Крh4 Лf5 3. Фd7+ Крf6 4. Л:f5+ Ф:f5 5. Фе7+ Крг6 6. Фg7+ Кр:g7 — пат.

№ 27. А. Тутляниц (Крf5, Ке6, п. с4, h4; Крf7, Чh1, п. с6, е7. Выигрыш). 1. h5 Сg2 2. h6 Сf1. Если 2. ... Чh3+, то 3. Крe5! С:e6 4. h7 Крг7 5. Кр:e6 3. h7 Сd3+ 4. Крe5! С:h7 5. Кg5+ Крг6 6. К:h7 Кр:h7 7. Крe6, и белые выигрывают. Однако черные, играя 1. ... Крг8! или 2. ... Крг8, добиваются ничьей. Автор устраняет нерешаемость добавлением белой пешки на с3.

№ 28. Л. Шилков. (Крд6, Cf7, Кc3, Кg8, п. b6; Кра6, Лg2, Cd4, Чh7, п. е6 Ничья). 1. b7 Кр:b7 2. Кb5 Сg1 3. Кf6. Но не 3. Ке7 Крb6 4. Кc3 Cd1 3. ... Cd3 4. Кc3 Cd4. Если 4. ... Лc2, то 5. Ке4 Cd4 6. С:e6 Кра7 7. Сb3 Лc1 8. Ка2 5. С:e6. Нель-

зя 5. Кеe4? С:e4 6. К:e4 е5 с выигрышем. 5. ... Лg6 6. Кcd5! 6. Кfд5? С:c3 7. К:c3 Сf5 6. ... С:f6 7. Кf4 Лg3 8. Кh5! 8. Сd5+? Кра7 9. Кh5 Се5+! 10. Кр:e5 Лg5+. 8. ... Лg6 9. Кf4, ничья. Попеременное нападение коня на черных слонов и «качающуюся» ладью. Для устранения нерешаемости после 2. ... Сb2! автор снимает первые два хода решения, и этюд принимает такой вид: Крд6, Cf7, Кb5, g8; Крb7, Лg2, Сg1, h7, п. е6. Ничья. 1. Кf6! и т. д.

№ 29. Л. Шилков (Крf4, Чh7, п. d6; Крf7, Cd1, Кc1, f3. Ничья). 1. Сg8+! Но не 1. Се4? Кd2 2. Сd5+ Крe8 3. Крe3 Ксb3 4. Крд3 Крд7 5. Крс3 Кр:d6 с выигрышем. 1. ... Кр'8 2. d7 Крe7 3. Крe3 Се2! 4. Сd5 Ке5 5. Крд2 Кеd3 6. Се4 Cf1 7. Сb5! — ничья. Все три фигуры и король черных скованы. Интересный финал с «пассивизацией» целой группы черных фигур.

№ 30. О. Карлсон (Крс4, Сb1, п. с6; Крг2, Ла1, Кс3, Кg1. Ничья). 1. с7! Но не 1. Сe2? Кge2 2. с7 Ла8 3. Крс5 Лс8 4. Крс6 Кb5 с выигрышем. 1. ... Ка4 2. Се4+! Кf3! 3. Крb5 Лc1. Если 3. ... Кс3+, то 4. Крb6! Ка4+ 5. Крb7 Кс5+ 6. Крb6! с ничьей. 4. Сс6! Кс6+ 5. Кра6 Лсc6+ 6. Крb7 Лb6+ 7. Кра7 Лс6 8. Крb7 Ке5 9. сФ Ке5+ 10. Крb8 Кеd7+ 11. Кра7! Лb6 12. Фg8+ Крh3 13. Фh8 Л:h8 — пат.

№ 31. О. Карлсон (Крh1, Лf7, Са4, Ке1, п. b3, b5, с5; Крb7, Сg1, п. b4, b6, с7, f2, f3. Ничья). 1. с6+! Крb8. Если 1. ... Кра7, то 2. Л:c7+ Крb8 3. Лb7+ Крс8 4. К:f3 f1Ф 5. К:g1 с ничьей. 2. Л:f3! feФ 3. Лf1! Фе3! Если 3. ... Фg3, то 4. Лf8+ Кра7 5. Ла8+ Кр:a8 пат, или 3. ... Фе7 4. Кр:g1 Крс8 5. Лd1 Фе2 6. Лd7 Фg4+ 7. Крh1 Фg3 8. Лd8+ Кр:d8 — пат. 4. Лf8+! Кра7 5. Лf1! Фg3. На 5. ... Сf2 следует 6. Л:f2! Фg3 7. Лg2 Фf3 8. Крг1 с ничьей. 6. Лf2! Фg5 7. Лg2 Фе3 8. Лg3! Фd4 9. Л:g1 Фd5+ 10. Лg2 Крb8 11. Крg1 Крс8 12. Ле2 Фf7 13. Лd2 Фf3 14. Лd7 Фе2 15. Крh1 Фf2 16. Лd8+ Кр:d8 — пат.

Второй международный конкурс этюдов памяти А. Рубинштейна

Оргкомитет X юбилейного турнира памяти А. Рубинштейна в Полянице-Здруй объявляет второй международный конкурс составления этюдов, посвященный памяти великого польского шахматиста — «II Мемориал А. Рубинштейна».

Темы этюдов и их количество не ограничены. Устанавливается 5 призов: 3000, 2000, 1500, 1000 и 500 злотых, а также почетные и похвальные отзывы по усмотрению судьи. Для заграничных авторов — равноценные вещевые призы.

Судья конкурса — международный судья ФИДЕ Александр Хильдебранд (Швеция). Этюды на диаграммах с полным решением, фамилия и адресом автора следует присылать директору конкурса: Е. Iwanow, ul. Kilińskiego 57, m. 53, Częstochowa Polska.

Срок присылки — 31 марта 1973 г.

Всем участникам будут высланы результаты конкурса, которые объявят на открытии шахматного турнира памяти А. Рубинштейна в августе 1974 года.

СОДЕРЖАНИЕ

Матч на первенство мира Спасский — Фишер II и III партии матча	II
A. Кобленц. Вокруг шахматного света	8
A. Суэтин. Международный турнир в Кечкемете	15
X. Габран. III Всесоюзное командное первенство «Динамо»	16
A. Капцан. Спартакиада проектных институтов коммунального хозяйства Прибалтики	18
ПАРТИИ И ФРАГМЕНТЫ	
Гречкин — Эстрин. Примечания Г. Эстрина и В. Пономаренко	19
Дитт — Волчок. Примечания мастера А. Волчка	21
НЕ ВИДЯ ПАРТНЕРА	
III командное первенство СССР	22
VIII командное первенство Молдавии	22
ШАХМАТНЫЕ ВЕСТИ	
Из Астрахани, Вентспилса, Запорожья и Новосибирска	23
ШАХМАТНАЯ ШКОЛА	
Семинар по тактике: К. Митин. Типичная комбинация — жертва коня на поле f7 (f2)	24
Домашнее задание	26
Итоги конкурса	26
КОМПОЗИЦИЯ	
Задачи	27
Этюды	29
И. Алексеев. Если вы едете в Крым	III
Проверьте себя!	IV

Редакционная коллегия:

A. ГИПСЛИС
(главный редактор),
H. ЖУРАВЛЕВ
(ответственный секретарь),
B. КАНЕП,
B. КИРИЛЛОВ,
A. КОБЛЕНЦ,
A. ПАКАЛН,
Ф. ЦИРЦЕНИС,
Г. ШИЛИНЬШ,
A. ШМИТ

Консультант
гроссмейстер
Михаил Таль

Адрес редакции:
Рига,
бульвар Падомью, 14
телефон 224727
Почтовый адрес:
226098, Рига-центр,
абон. ящик 100.

Журнал выходит
два раза в месяц
на русском и
латышском языках.
Рукописи и фотоснимки
не возвращаются.

Обложка художника
Гунара Клявы

Сдано в набор 25 VII 1972 г.
Подл. к печ. 7 IX 1972 г.
ЯТ 19329

Формат бумаги 60×90/16
Объем 2+0,25 усл. печ. л.
4,05 учетно-изд. л.
Тираж 26600 экз.

Издатель: Объединенный
республиканский
шахматно-шашечный
клуб Латвийской ССР
Типография № 1 «Циня»
Государственного комитета
Совета Министров
Латвийской ССР по делам
издательств, полиграфии
и книжной торговли
Рига, ул. Блаумана, 38/40
Заказ 3366-п

ЕСЛИ ВЫ ЕДЕТЕ В КРЫМ

и не в ущерб основной задаче («ремонт» здоровья, восстановление сил), не хотите (да и не можете!) расстаться с шахматами, напоминаем, что в ялтинской «Курортной газете» существует «Клуб четырех коней».

Отдел еще молод. Он возник в 1969 году по инициативе редактора газеты Б. Ф. Супрунюка, ведет его известный крымский мастер Рафаил Яковлевич Горенштейн. Не лишая читателя возможности и удовольствия самому оценить достоинства отдела, упомяну лишь о некоторых наиболее популярных его рубриках.

«За решение — разряд!» — небольшие конкурсы на 10 задач (публикуются по воскресеньям). Решившие 6 задач получают четвертый разряд, 8 — третий, правильный ответ на все задачи дает право на второй разряд. В последнем таком конкурсе участвовали около двух тысяч человек, из них более половины — отдыхающие в Крыму.

«Клуб четырех коней» держит читателей в курсе важнейших шахматных событий. Интересные партии с четкими комментариями, много диаграмм с комбинациями

в миттельшпиле и концовок, иногда печатаются статьи по отдельным дебютам.

Систематически проводятся матчевые партии «Читатели — газета».

А вот и такие темы: «О происхождении шахмат», «К вопросу о ничьих», «Как организовать шахматные соревнования», «Как присваиваются шахматные разряды», «Шахматы в школе», «Молниеносная игра».

«Пожелтевшие страницы» — под такой рубрикой описывается шахматный отдел, который вел с 1 января 1870 года в журнале «Всемирная иллюстрация» известный русский мастер И. С. Шумов, вел изобретательно и остроумно. Недаром шахматные книголюбы, в том числе и Р. Горенштейн, бережно хранят эти столетней давности материалы, ставшие библиографической редкостью.

Передо мной лежат несколько десятков вырезок из «Курортной газеты» с «Клубом четырех коней». Они тоже начинают слегка желтеть, и я бережно их расправляю и наклеиваю в тетрадь...

И. Алексеев,
член Союза журналистов



Р. ГОРЕНШТЕЙН за разбором редакционной почты.
Фото А. Рябцова

ПРОВЕРЬТЕ СЕБЯ!

НАЙДИТЕ РЕШЕНИЕ, НЕ ПЕРЕДВИГАЯ ФИГУР



Ход белых



Ход черных



Ход черных



Мат в 2 хода



Мат в 2 хода



Мат в 3 хода

Ответы в следующем номере.

Решение позиций № 15 — 1972

- I. Седлениеце — Малаховска, женский чемпионат ПС «Даугава», 1972 г.
 1. Cd7+, и белые выигрывают: 1. ... Ф:d7 2. Л:f8+ или 1. ... Кре7 2. Сс5+.
- II. А. Рабинович — Остафьев, чемпионат Москвы, 1926 г. 1. С:f6+! Кр:f6 2. Фd4+ Крf5 3. Ле6 Фb5 4. Фе4+ Кpg4 5. Фi3+ Крf5 6. g4+ К:g4 7. Фе4×.
- III. Кнежевич — Смейкал, Югославия, 1971 г. В партии было 1. Фе8+? Сf8 2. К:h6+ Крh7 3. Фf7+ Сg7 4. Фg8+ Кр:h6, и белые сдались. Между тем, они после 1. К:h6+! С:h6 2. Фе6+ Крh7 3. Фе4+ Кpg8 4. Фе6+ Крf8 5. Фf6+ Кре8 6. Фе6+ Крд8 7. Фd6+ Крс8 8. Фс5+ Крд7 9. Фd5+ Кре7 10. Фе5+ Крf7 11. Фf5+ Кpg7 12. Фе5+ добивались ничьей вечным шахом.
- IV. X. Оттен, этюд, 1892 г. 1. a5 Сf8 2. Крд5 Ch6 3. g5+ С:g5 4. Кре4, и белая пешка проходит в ферзи.
- V. В. и М. Платовы, этюд, 1912 г. 1. a5 Cf6 2. К:f4 Кр:f4 3. Крд3 Ch4 4. g3+ С:g3 5. Кре2 и т. д.
- VI. К. Моберг, этюд, 1928 г. 1. a6 Сс5 2. Kb4 С:b4+ 3. c3+ С:c3+, и белые выигрывают.